

LAITILAN KAUPUNKI

Rakennus selvitys

Laessaari

Arkkitehtitoimisto Anna-Liisa Nisu

20.3.2019

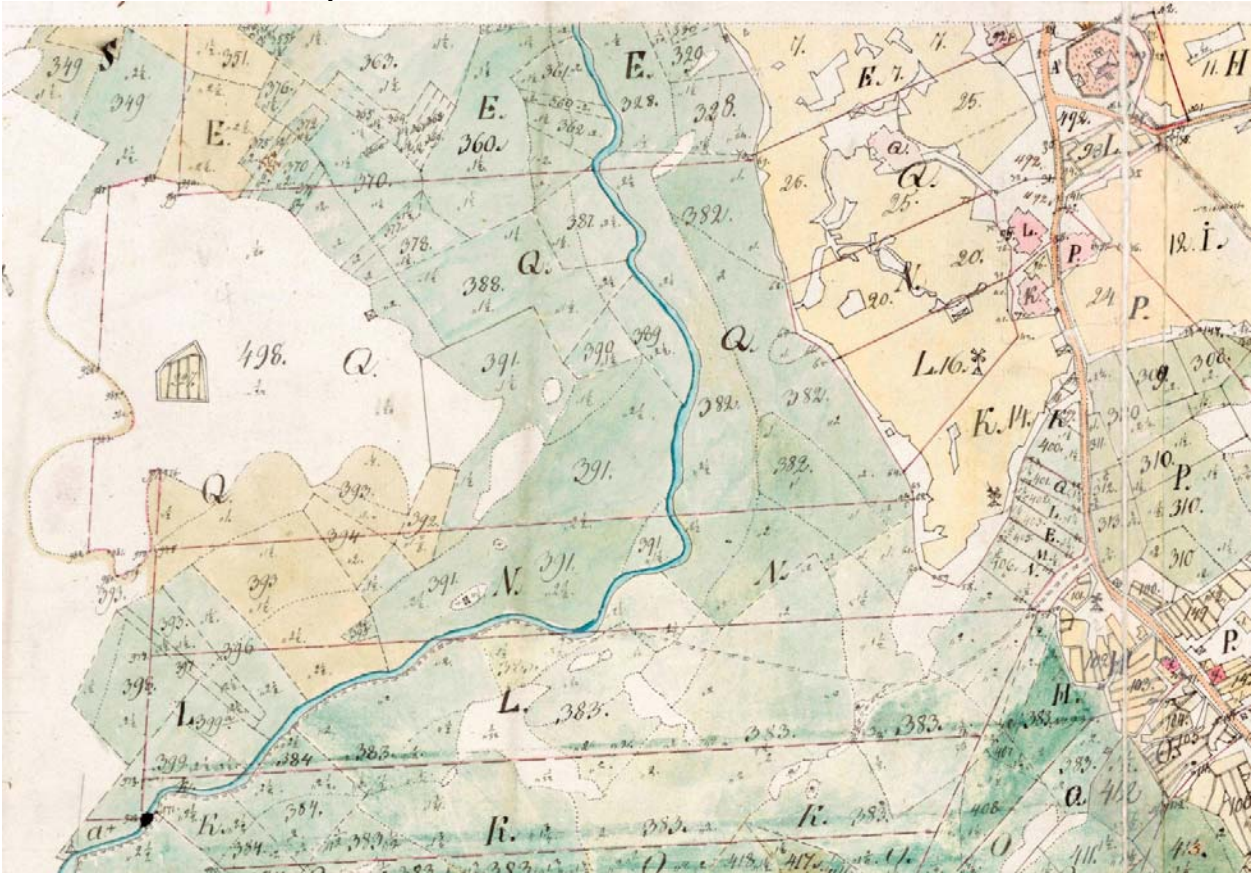


Laessaaren alueen asemakaavan muutoksen ja laajennuksen taustaselvitys

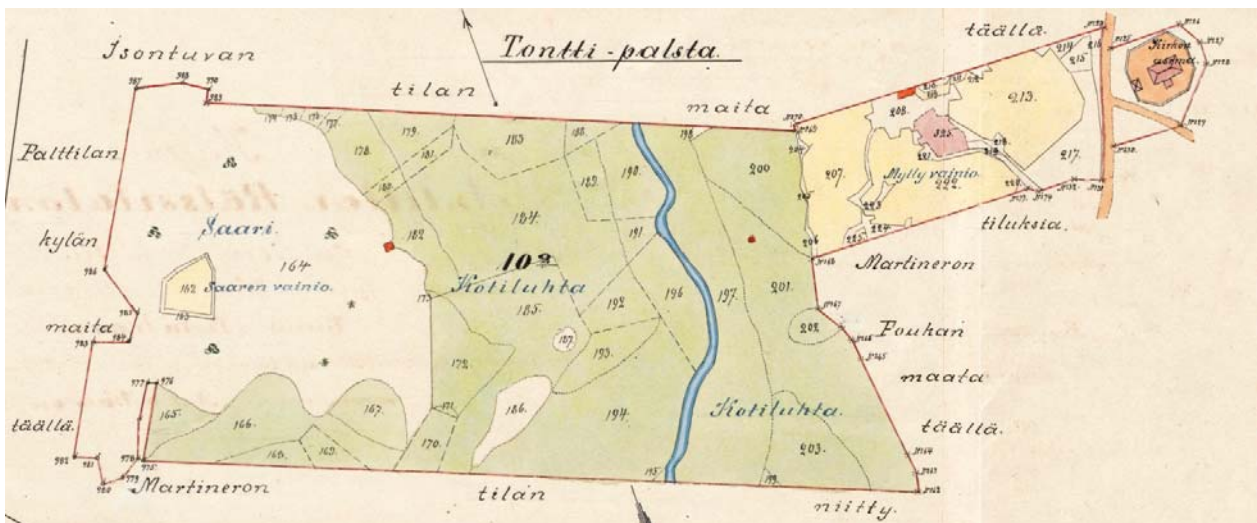
1.	Maisemahistoria	3
2.	Rakennuskaava	6
3.	Rakennukset	7
3.1.	Siunauskappeli 400-419-10-47	8
3.2.	Impilä 400-419-0010-0076, Karjalantie 8	10
3.3.	Lehtola 400-419-0010-0075, Karjalantie 10	11
3.4.	Tammilehto 400-419-0010-0074, Karjalantie 14.....	12
3.5.	Tammivaara 400-419-0010-0073, Karjalantie 18	13
3.6.	Naapurila 400-427-0001-0214, Karjalantie 30	14
3.7.	Länsiranta 400-427-0001-0156, Salontie 60.....	15
3.8.	Eteläranta 400-427-0001-0186, Salontie 59.....	16
3.9.	Niittymäki 400-419-0007-0132, Salontie 1.....	17
3.10.	Tupala 400-419-0010-0114, Laessaarentie	18
3.11.	Tammiluoto 400-419-0010-0115, Laessaarentie 8.....	19
3.12.	Tammikivi 400-419-0010-0116, Laessaarentie 6.....	20
3.13.	Terho 400-419-10-117, Tammikuja 5(?).....	21
3.14.	Jari 400-419-10-118, Tammikuja 7	22
3.15.	Tarula 400-419-10-119, Tammikuja 9.....	23
3.16.	Pähkinärinne 400-419-10-120, Tammikuja 11.....	24
3.17.	Kitula 400-419-10-121, Tammikuja 12.....	25
3.18.	Tamminotko 400-419-10-122, Tammikuja 10	26
3.19.	Tammimäki 400-419-10-123, Tammikuja 8.....	27
3.20.	Tammirinne 400-419-10-124, Tammikuja 6	28
3.21.	Eevala 400-419-10-125, Tammikuja 4	29
3.22.	Tammela 400-419-10-127, Tammikuja 1.....	30
3.23.	Metsärauma 400-419-10-222, Tammikuja 2b	31
3.24.	Tammilehto 400-419-10-221, Tammikuja 2a	32
4.	Lähteet.....	33

1. Maisemahistoria

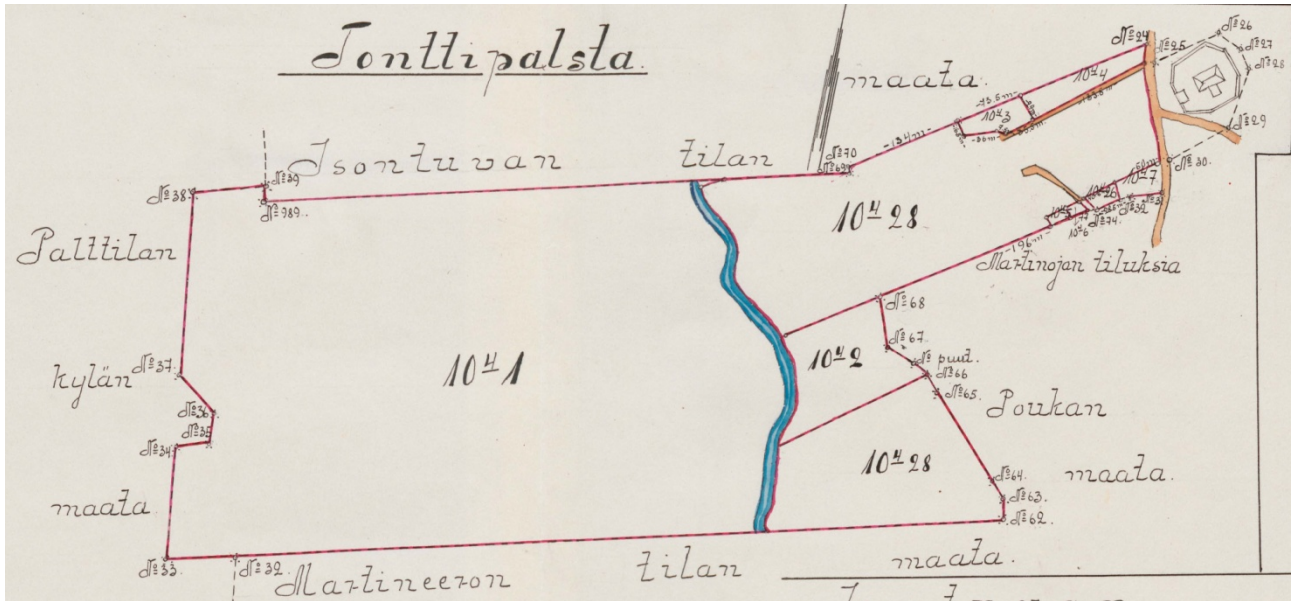
Pääosa Laessaaresta on kuulunut isojaon aikaan Laitilan kylän Anttilan kantataloon. Laessaaren länsipuolen maita kuului Palttilaholmin kylään.



Isajakokartan (1824) mukaan suurin osa Laessaaresta oli Anttilan (Q) omistuksessa ja Sirppujoen lähialueet kuuluivat Martineerolle (N) ja Poukalle (L). Isojaon aikaan viljeltävät pellot keskittyivät kylien kantatalojen lähetyville ja alavampia maita käytettiin niittyinä. Laessaarissa nykyisen Salontien eteläpuoli on ollut viljelykäytössä ainakin isojaon ajoilta asti (Kartta: Kansallisarkisto).



Anttilan rälssitalon lohkominen suoritettiin v. 1902 (Kartta A49:18/50-54, Kansallisarkisto), kantataloon kuuluvaksi jäivät talon tontti ja Myllyvainion peltoalue kirkkoa vastapäätä, sekä Kotiluhta, eli niityt Sirppujoen molemmilla puolilla sekä "Saaren" alue (myöhemmin Laessaari), jossa sijaitsevan pienen peltolaikun nimi oli "Saaren vainio".



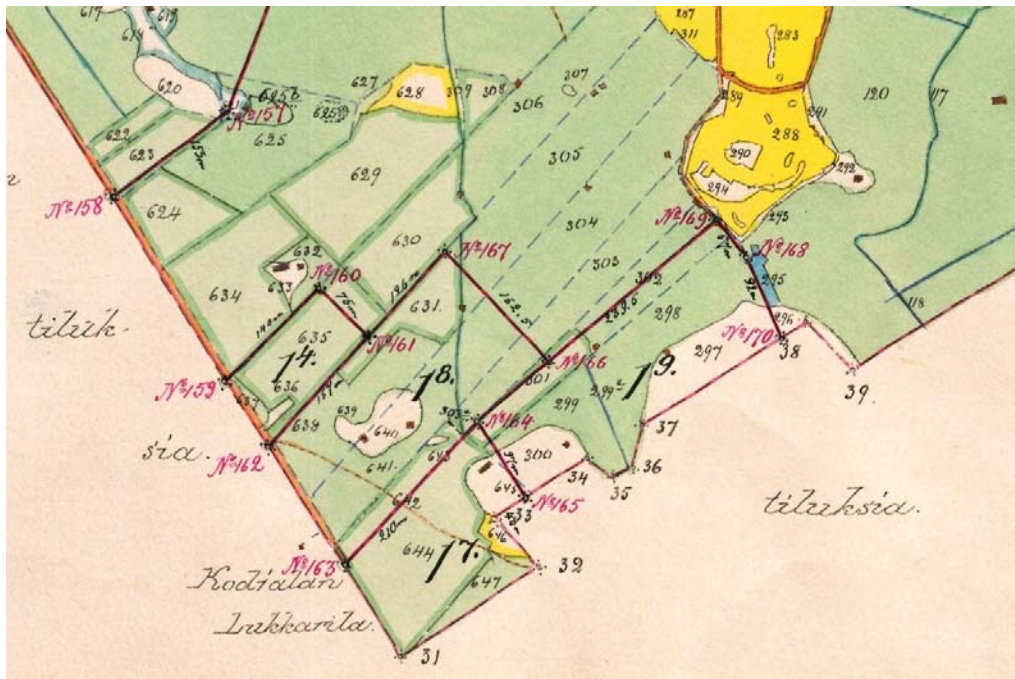
Vuonna 1927 Anttilan tilasta lohkottiin joen länsipuoli Laessaaren tilaksi (om. August Emil Isotupa), joen itäpuolen tilan nimeksi jäi Anttila, omistajana Laitilan kunta ja siitä lohkaistiin Rantaniityn tila (om. Eino Kustaa Soini).

Laessaaren länsiosaa kuuluu Palttilan kylään. Palttilaholmin kylän talot Isotalo (1.), Seppä (No.2), Mattila (No.3) ja Jannila (No.4) yhdistettiin yhdeksi Palttila-nimiseksi tilaksi (No. 1) v. 1923-25. Samassa yhteydessä lohkottiin monia vuokra-alueita.

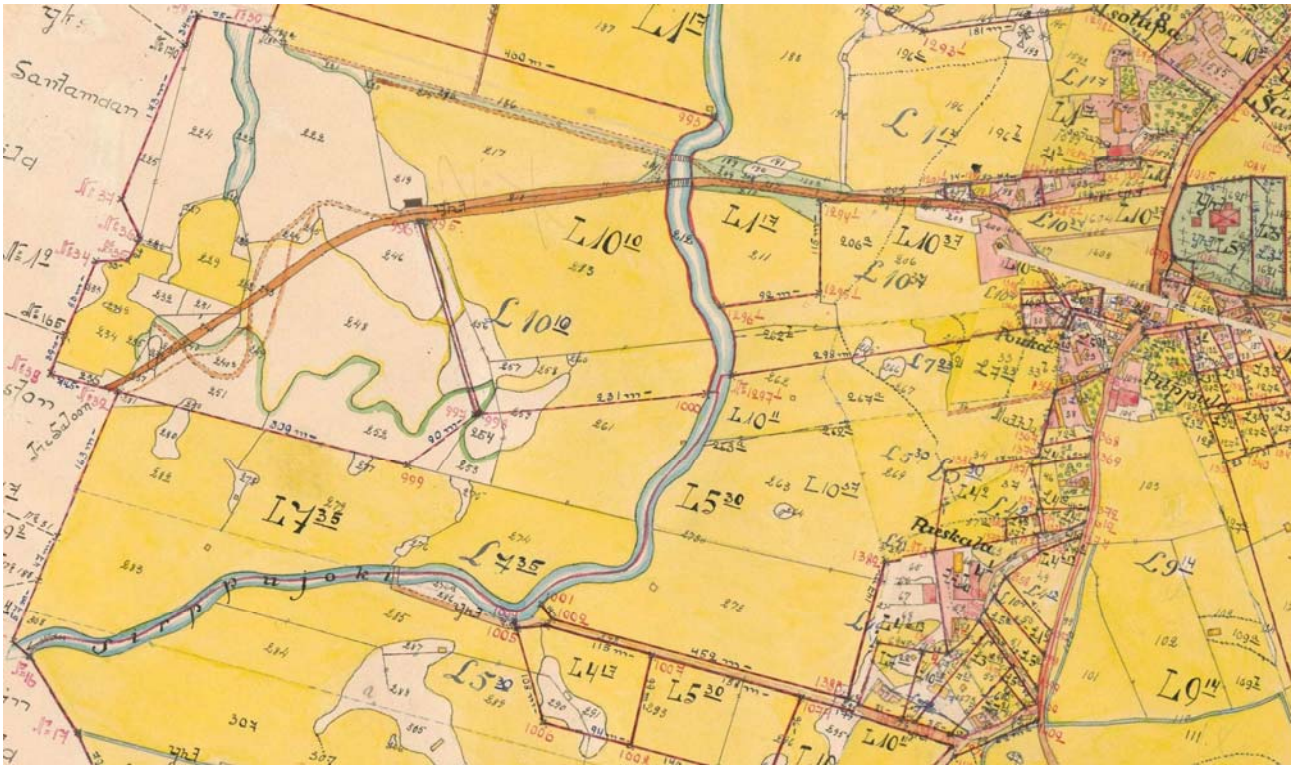
Laessaaren luoteisosassa maa-alueet lohkottiin torpille:

- 1.7 Kuusisto, omistajana Juho Lehtinen
- 1.9 Santamaa, omistajan Juho Sandholm
- 1.8 Junnila, om. Frans Junnila

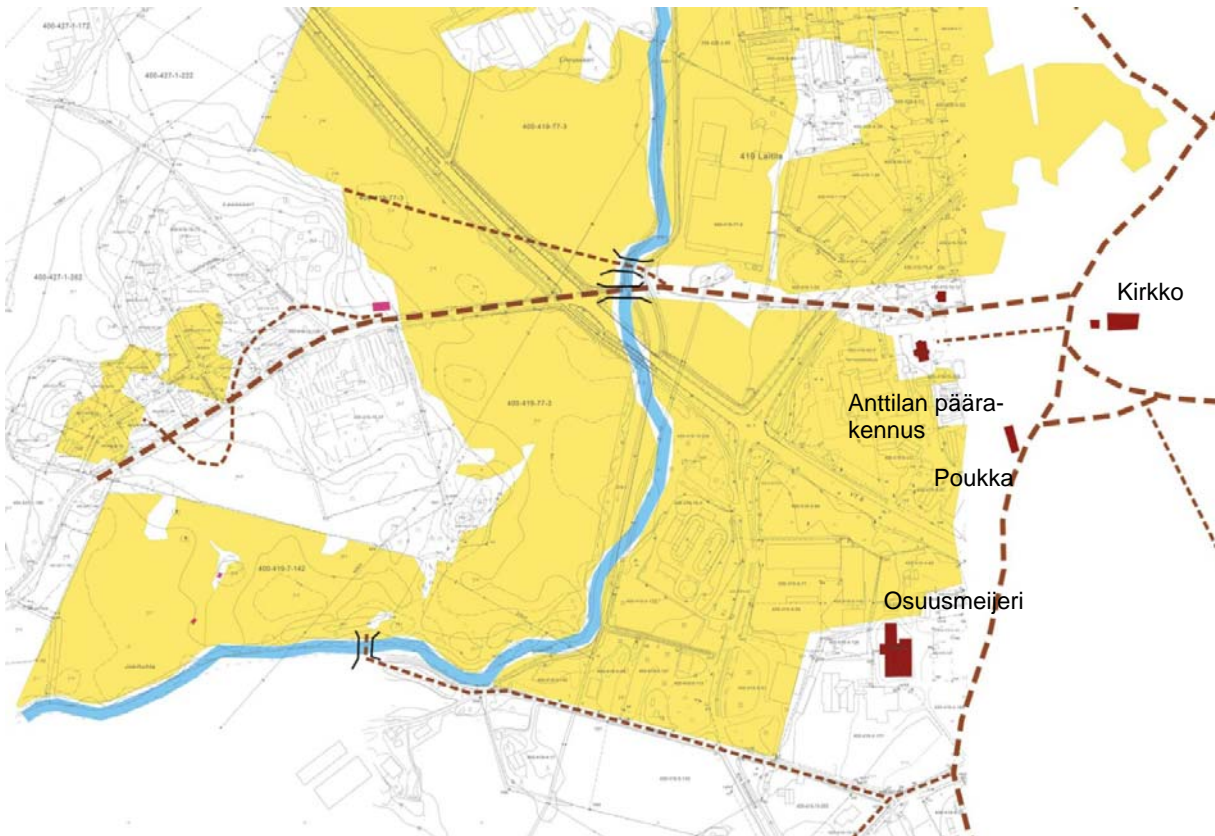
Itse torpat sijaitsivat pohjoisempana Palttilantien ympäristössä.



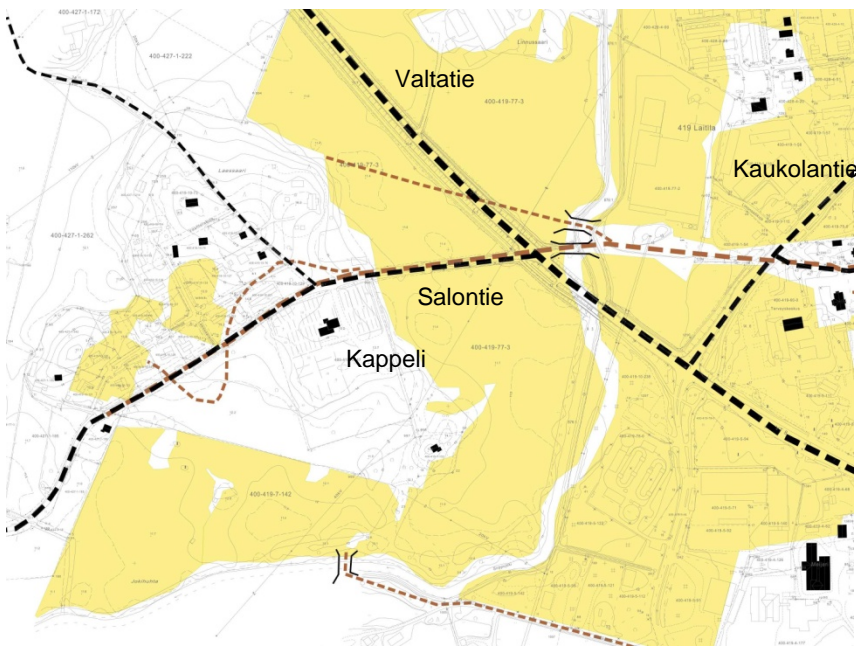
Ote kartasta v. 1923-25, jossa Palttilaholmin talot yhdistettiin yhdeksi tilaksi Palttilaksi. (Kansallisarkisto). Laessaaren kaava-alueeseen sisältyy entisiä Kuusiston ja Santamaan torppien alueita.



1900-luvulle tultaessa viljelyalueet olivat laajentuneet luonnonniittyjen tilalle. Laessaaren maa-alueet kuuluivat Anttilalle (No.10) ja Martineerolle (No.7). Salontie rakennettiin 1920-30-luvulla, tie johti nykyiselle Sairaалantielle. Sirppujoki ylitetiin Salontien kohdilla sekä nykyisen Poukantien päätteessä. Sirppujokea on sittemmin suoristettu entisen jätevedenpuhdistamon kohdalla. Ote uusjakokartasta (mitattu 1925/ J.E.Ojama, kartta: Kansallisarkisto).



Uusjakokartan mukaiset peltoalueet ja tiestö suhteessa nykyiseen asemakaavan pohjakarttaan. 1900-luvun alussa Laessaaren rakennuskanta on ollut maanviljelykseen tai niittytalouteen liittyvää, latoja tai vastaavia.

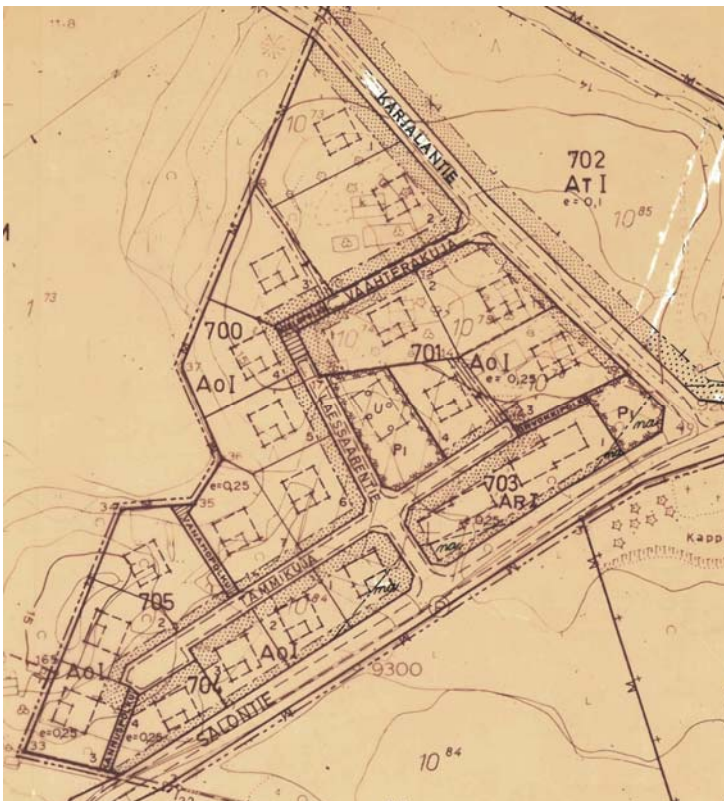


Valtatie Turun ja Rauman välille rakennettiin vv. 1956–61, Salontie katkaistiin ja tielle tehtiin liittymä valtatielle. Kaukolantie rakennettiin valtatieen jälkeen.

Ensimmäiset asuinrakennukset Laessaaressa rakennettiin Karjalantien varrelle 1950-luvun alussa. Kuvassa Laessaaren rakennettu tilanne 1960-luvun loppupuolella.

2. Rakennuskaava

Alueelle laadittiin ensimmäinen asemakaava, rakennuskaava 1970-luvun alussa. Rakennuskaava laadittiin sille Laessaaren maa-alueelle, joka kuului Laitilan kylän Anttilaan ja kaavasta vahvistettiin ainoastaan Salontien pohjoispuoleinen alue (28.8.1975 lääninhallitus), mm. hautausmaan jäädessä kaavan ulkopuolelle. (Rakennuskaavaotteet kaavaselostuksen liitteinä).



Rakennuskaavamääräyksiä:

AO: Omakotirakennusten ja muiden enintään kahden perheen talojen korttelialue . kerrosluku I, e=0,25.

AR: Rivitalojen ja muiden kytkettyjen rakennusten korttelialue.

kerrosluku I, e= 0,25.

AT: Maatilojen talouskeskusten korttelialue. kerrosluku I, e= 0,10.

PI: Istutettava puistoalue

U: Urheilualue

M: Maatalousalue

na: Näkemäalue

Kielopolku , Vanamopolku ja Kannuspolku: Porraskatu tai yleiselle jalankululle varattu katualue.

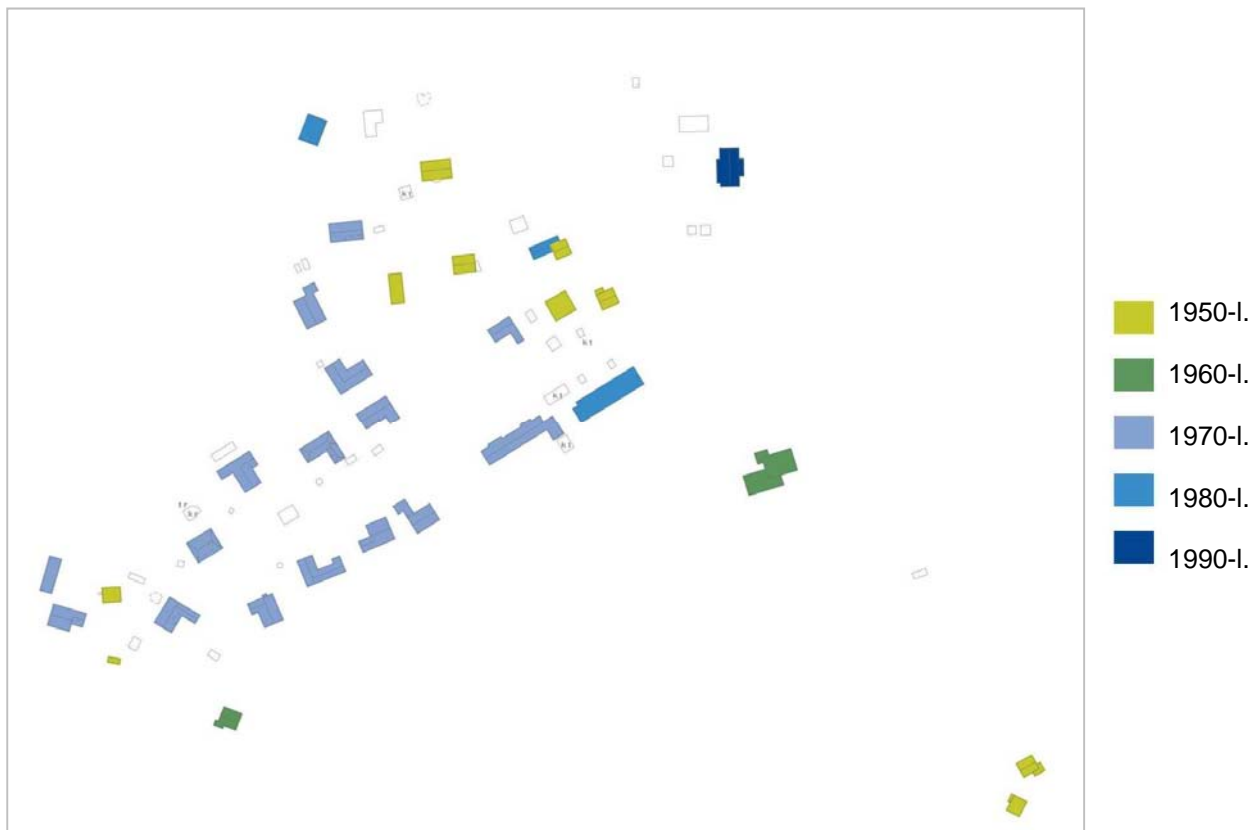
Rakennuskaava sisältää yleismääräyksiä, mm.:

Rakennuspaikat: Omakotirakennusten rakennuspaikat (AO) on rakennettava kortteleittain tai rakennusryhmittäin mahdollisimman yhtenäisellä tavalla rakennustyyppiin, rakennusmateriaaliin ja ulkoseinien pintakäsittelyyn nähden. Maanalaisten tilojen rakentamista on pyrittävä välttämään ja taloustilat on rakennettava asuinrakennuksen yhteyteen. Rakennuslupaa haettaessa on rakennuspaikka varten osoitettava seuraavat autopaikat: 1 autopaikka asuinhuoneustoa kohti.

3. Rakennukset

Laessaaren asuinalueen varhaisin rakennuskerrostuma on sisältänyt joitakin maatilatalouteen liittyviä talousrakennuksia, kuten mm. latoja, tästä rakennuskerrostumasta ei liene yhtään rakennusta jäljellä.

Alueelle muodostettiin ensimmäiset asuintontit 1950-luvun alussa. Siunauskappelin valmistuttua vihittiin hautausmaa käyttöön v. 1960. 1970-luvulla alueelle laadittiin rakennuskaava ja sen mukaisesti rakennettiin Tammikujan ja Laessaarentien varteen pääosin 1970-lukua edustava yhtenäinen asuinalue. Viimeisimpänä alueelle on rakennettu rivitalo hautausmaata vastapäätä sekä Karjalantien itäpuolelle maatalon asuinpiiri.



Rakennuskannan aikakerrostumat. (Ei sisällä talousrakennusten rakentamisajankohtaa).

3.1. Siunauskappeli 400-419-10-47

Kuvaus: Jyrkällä harjakatolla varustettu siunauskappeli sijaitsee hautausmaan pohjoisosassa, Salontien eteläpuolella, pääty itään päin, kohti Laitilan keskiaikaista kivikirkkoa. Siunauskappeliin liittyy erillinen, myöhemmin rakennettu, puurakenteinen kellotorni kappelirakennuksen itäpäädyn vieressä. Hautausmaata rajaa pohjoiseen ja itään kivimuri sekä siihen liittyen tiheä, leikattu kuusialta. Hautausmaan pohjoisosassa kasvaa yksittäisiä mäntyjä, muualla pääosin jalolehtipuita, hautausmaan itäpuolella kasvaa koivuja. Puut ovat maisemallisesti tärkeitä.

Historia: Laitilan keskiaikaisen kivikirkon hautausmaa alkoi 1900-luvun alkupuolella käydä laajentamisesta huolimatta liian pieneksi. Uuden hautausmaan paikaksi ehdotettiin ensin Hartikkalan Myllyvainion peltoa. Omistaja ei kuitenkaan ollut halukas myymään peltoa, joten rinnalle nousi Laessaaren alue. Korkeimman hallinto-oikeuden päätöksellä v. 1958 vanhan hautausmaan laajentaminen kiellettiin. Laessaaren siunauskappelin suunnitteli arkkitehti Olli Kestilä ja uusi hautausmaa vihittiin käyttöön 13.11.1960. Vuonna 1977 kappelia laajennettiin ruumiskylmiöllä ja työntekijöiden sosiaaliloilla.(1.) **Lähteet:** 1. Laitila 1900-luvulla; Alifrosti, Vehmas, 2002.

Kuvat oikealla: Siunauskappeli nähtynä Salontieltä, hautausmaan portin vierestä. Karttaote alueelta/Laitilan kaupunki.



Käyttö: (alkup.) nyk.	Siunauskappeli
Rak.aika:	1960 . Lisärakennus 1977. Kellotorni 1970-luku.(1.)
Suunnitt., rakentaja:	Arkkitehti Olli Kestilä (1.)
Kerros-luku:	1
Perusta:	betoni
Runko:	Muurattu tiili
Kattomuoto:	Jyrkkä satulakatto kappeliosassa, muissa rakennuksen osissa hyvin loiva satulakatto.
Kate:	Saumattu pelti (Sadeveden syöksytorvet ilmeisesti kuparia)
Ulkovuoraus:	Ei vuorausta. Kappelin ulkoseinien alaosat punatiiltä, muualla valkoiseksi slammattu tiili.
Ulkovärit:	Tiilenpunainen ja luonnonvalkoinen, ikkunat valkoiset. Vesikatto musta. Räystääänaluskalvat ja ulko-ovet puun väriset (lakattu).
Eriyispiirteet:	Jyrkkäkulmainen satulakatto, kuten Laitilan keskiaikaisessa kivikirkossa. Kulkua pääsisäänkäynnille johdattelee punatiilirakenteinen, valaistu muuri. Muurin alkuosassa korkea metallirakenteinen risti. Pääsisäänkäynnissä matalat liuskekiiviportaat. Itäpääty kokonaan lasia, ikkunarakenteet valkoiseksi maalattua puuta, ikkunaseinässä kolme ristiä. Länsipäädyn ulkoseinä teksturoitu ulkonevilla tiilillä. Kappelialin katon eteläläpöissä kattoikkunat, sivuvalo alttarille. Rakennuksen matalampien siipiosien ikkunat pystysuuntaa korostavat. Modernistinen rakennus.
Säilymisedellytykset:	Yleiskaavassa ei suojelumerkintää. Ei asemakaavaa. Käytetään siunauskappelinä.
Kohteen ensisijainen arvo /Arvostuskriteerit:	Arkkitehti Olli Kestilän suunnittelema modernia arkkitehtuuria edustava kappelirakennus. Sijaitsee maisemallisena kiintopisteenä valtatieltä ja keskustan länsiosasta katsottuna. Sijaitsee maisemallisessa suhteessa Laitilan keskiaikaiseen kivikirkkoon. Rakennustaiteellisesti, historiallisesti ja maisemallisesti arvokas.



Pääty itään.



Kappelin eteläjulkisivua.



Kappelin eteläjulkisivua.



Kappelin länsipääty ja siihen liittyvät matalat siipiosat.



Rakennuksen länsiosaa nähtynä pohjoisesta.



Puurakenteinen kellotorni sijaitsee sisäänkäynnin vasemmalla puolella, mönny runkojen värisenä se liittyy enemmän ympäröivään maisemaan kuin kappelerakennukseen.



Kappelin alttaritilaa valaisee eteläläpään kattoikkunoista tuleva sivuvalo.

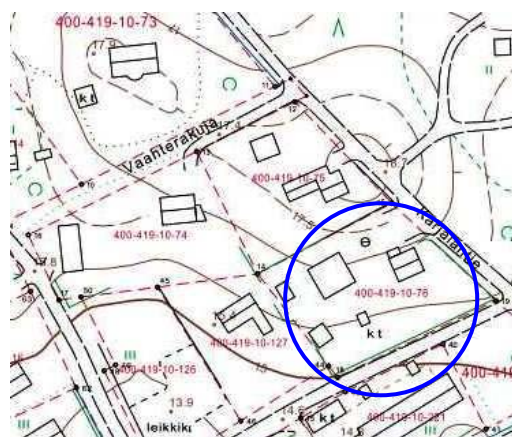


Kappelin pääsisäänkäynti, näkymä kaakosta päin.

3.2. Impilä 400-419-0010-0076, Karjalantie 8

Kuvaus: Puolitoistakerroksinen puinen asuinrakennus sijaitsee pääty Karjalantielle päin, rakennuksessa on satulakattoinen umpikuisti pohjoisen puolella. Pihapiiriin kuuluu asuinrakennuksen kanssa samaa aikakautta edustava v. 1953 rakennettu talousrakennus sekä muutamia pienempiä talousrakennuksia pihapiirin laidalla. Asuinrakennuksen luoteispuolella on katettu pihakaivo.

Historia: Tontti on lohkaistu Laessaaren tilasta, joka puolestaan on lohkaistu v. 1927 Laitilan kylän Anttilan kantatilasta.



Käyttö: (alkup.) nyk.	Asuinrakennus	(Navetta?)Talousrakennus
Rak.aika:	1950	1953
Suunnitt., rakentaja:	-	-
Kerrosluvu:	1+lämmin ullakko (1u½)	1½
Perusta:	betoni	betoni?
Runko:	Puu	puu.
Kattomuoto:	satulakatto	satulakatto, länsipuolella lapekattoinen siipiosa.
Kate:	Tiilikuvioitu pelti	aaltopelti
Ulkovuoraus:	Vaaka- ja pystypanelointi: alaosa ja yläosa pystyyn ja keskiosa vaakaan.	pystylauditus peiterimoitettu
Ulkovärit:	Luonnonvalkoinen, nurkka- ja kehyslaudat valkoiset, katto tumman ruskea, ikkunat ruskeat.	punamulta ja vaalean keltainen
Erytyspiirteet:	Jälleenrakennuskaudelle tyypillinen puinen asuinrakennus. Ikkunat uuden malliset (iso ruutu ja kapea tuuletusikkuna)	Puurakenteinen puolitoistakerroksinen, ilmeisesti etinen navettarakennus.
Säilymisedellytykset:	Asuinkäytössä. Voimassa oleva asemakaava: AO, kerrosluvu I, e=0,25.	On varasto/autotallikäytössä.
Kohteen ensisijainen arvo	Asuinrakennus ja pihapiirin entinen pieni navettarakennus edustavat jälleenrakennuskautta. Asuinrakennusta hieman uudistettu, mutta perushahmo on säilytetty alkuperäisenä.	Jälleenrakennuskauden talousrakennus, muodostaa yhdessä asuinrakennuksen kanssa ajallisesti ja tyyllillisesti yhtenäisen pihapiirikokaisuuden.
Arvostuskriteerit:		



Asuinrakennus nähtynä pohjoisesta.



Piharakennus ja kaivo nähtynä koillisesta.

3.3. Lehtola 400-419-0010-0075, Karjalantie 10

Kuvaus: Puolitoistakerroksinen puinen asuinrakennus on sijoitettu kuten Impilän asuinrakennus pääty Karjalantielle päin. Rakennusta on laajennettu 1982 matalammalla siipiosalla länteen päin. Pihapiiriin kuuluu 1-kerroksinen autotalli asuinrakennuksen pohjoispuolella. Tonttia reunustaa tuija-aita Karjalantielle.

Historia: Tontti on lohkaistu Laessaaren tilasta, joka edelleen on lohkaistu Anttilan kantatalosta.



Käyttö: (alkup.) nyk.	Asuinrakennus
Rak.aika:	1958. Laajennus 1982
Suunnitt., rakentaja:	-
Kerros-luku:	1½, laajennus 1
Perusta:	betoni, laajennuksessa betoniharkko.
Runko:	Puu
Kattomuoto:	satulakatto
Kate:	Tiilikuvioitu pelti
Ulkovuoraus:	Vaaka- ja pystypanelointi: alaosa ja yläosa pystyyn ja keskiosa vaakaan. Panelointikentät erotettu vaakalistalla.
Ulkovärit:	Luonnonvalkoinen, nurkka- ja kehyslaudat valkoiset, katto tumman ruskea, ikkunat valkoiset.
Erytispiirteet:	Jälleenrakennuskauden tyyppiä edustava asuinrakennus, jossa myöhemmin rakennettu laajennusosa. Ikkunat uuden malliset (iso ruutu ja kapea tuuletusikkuna)
Säilymisedellytykset:	Asuinkäytössä. Voimassa oleva asemakaava: AO, kerros-luku I, e=0,25.
Kohteen ensisijainen arvo /Arvostuskriteerit:	Laessaaren varhaisimpia asuinrakennuksia. Jälleenrakennuskaudelle tyypillinen asuinrakennus, jota on laajennettu matalammalla osalla.



Asuinrakennus nähtynä pohjoisesta.



Asuinrakennuksen pääty Karjalantielle.

3.4. Tammilehto 400-419-0010-0074, Karjalantie 14

Kuvaus: Pihapiiriin kuuluu 1½ -kerroksinen asuinrakennus ja n. 1½ - 2 -kerroksinen pienehkö navettarakennus pihan länsilaidassa, tontilla kasvaa muutamia suurikokoisia tammipuita ja navetan länsipuolella pähkinäpensaita. Pihapiiri sijaitsee Laessaarentien ja Vaahterakujan risteyksessä. Pihapiirin eteläpuolella on puisto, idässä Lehtola ja pohjoisessa Tammivaara.

Historia: Tontti on lohkaistu Laessaaren tilasta, joka edelleen on lohkaistu Anttilan kantatalosta.



Käyttö: (alkup.) nyk.	Asuinrakennus	(Navetta) Varasto, autotalli
Rak.aika:	1953	1953
Suunnitt., rakentaja:	-	-
Kerrosluvu:	1½, kellarillinen	n. 1½
Perusta:	betoni	betoni
Runko:	puu	Puu ja sementtitiili
Kattomuoto:	satulakatto	satulakatto
Kate:	Tiilikuvioitu pelti	pelti
Ulkovuoraus:	Pystylaudoitus peiterimoitettu ohuilla kruusatuilla rimoilla.	Pystylaudoitus. Sementtitiiliosassa ei vuorausta.
Ulkovärit:	Luonnonvalkoinen, sokkeli tumman ruskea, ikkunat valkoiset, ikkunoiden kehyslistat tumman ruskeat. Katto tumman ruskea.	Sementtitiilen väri + keltamullan väri, katto tumman ruskea.
Eriyispiirteet:	Jälleenrakennuskauden tyyppiä edustava asuinrakennus. Ikkunat kolmijakoisia, joissa keskimäinen ruutu leveämpi tai kaksijakoisia kapeammalla tuuletusikkunalla. Itäpäädyssä katettu terassi. Eteläjulkisivun pääikkunoita korostettu kehyksellä.	Satulakattoinen kompakti pienehkö navettarakennus, jossa moniruutuiset ikkunat. Pohjoispäätyyn rakennettu myöhemmin autotallin ovet. Sijaitsee Laessaarentien päätteessä.
Säilymisedellytykset:	Asuinkäytössä. Voimassa oleva asemakaava: AO, kerrosluvu I, e=0,25.	Voimassa olevassa asemakaavassa rajattu rakennusalan ulkopuolelle.
Kohteen ensisijainen arvo	Paikallista rakennushistoriallista arvoa omaava jälleenrakennuskaudelle tyypillinen asuinrakennus, joka on säilynyt alkuperäisten tyylipiirteidensä mukaisessa asussa, muodostaa yhdessä talusrakennuksen kanssa ajallisesti ja tyyllisesti yhteisen pihapiirikokonaisuuden.	Pienikokoinen navettarakennus on säilynyt suurelta osin alkuperäis-asussa.
/Arvostuskriteerit:		



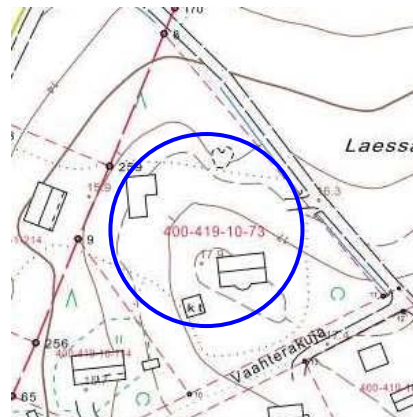
Vasemmalla asuinrakennus, oikealla entinen navettarakennus, molemmat nähtynä pohjoisesta Vaahterakujalta.

Pihapiiri on Laessaarentien päätteessä, puiston reunalla. Näkymä pihapiiriin etelästä puistoalueen ylitse.

3.5. Tammivaara 400-419-0010-0073, Karjalantie 18

Kuvaus: Suurikokoinen tontti rajoittuu Karjalantiehen idässä ja Vaahterakujaan etelässä. Tontilla on v. 1956 rakennettu suurehko puolitoistakerroksinen rapattu asuinrakennus, aumakattoinen talousrakennus tontin luoteislaidalla sekä pieni piharakennus asuinrakennuksen lounaispuolella. Vehreän pihapiirin keskellä kasvaa kookkaita tammipuita, tontin koilliskulma kuuluu Laessaaren pähkinäpensaslehdon luontotyyppirajaukseen.

Historia: Tontti on lohkaistu Laessaaren tilasta. Laessaaren tila lohkaistiin v. 1927 Anttilan rälssitalon (kantatalo) maista.



Käyttö: (alkup.) nyky.	Asuinrakennus
Rak.aika:	1956 (korjauksia 1990?)
Suunnitt., rakentaja:	-
Kerrosluku:	1, kellarillinen
Perusta:	betoni
Runko:	muurattu vai puu?
Kattomuoto:	satulakatto
Kate:	Tiili
Ulkovuoraus:	rapattu
Ulkovärit:	Valkoinen julkisivurappaus, katto punainen, ikkunat valkoiset ja tumman harmaat.
Eriyispiirteet:	Jälleenrakennuskauden asuinrakennustyyppiä edustava, mutta kookkaampi asuinrakennus. Ikkunat kaksiruutuiset kapealla tuuletusikkunalla.

Säilymisedellytykset: Asuinkäytössä. Voimassa oleva asemakaava: AO, kerrosluku I, e=0,25.

Kohteen ensisijainen arvo Kuuluu Laessaaren vanhimpiin asuinrakennuksiin, edustaa tyyliltään jälleenrakennuskautta. Pihapiirissä maisemallisesti arvokasta tammipuustoa sekä pihapiirin pohjoislaidalla pähkinäpensaita.

/Arvostuskriteerit: Päärakennus on säilynyt hyvin alkuperäisten tyylipiirteidensä mukaisessa asussa.



Vehreä pihapiiri, jossa kasvaa suurikokoisia tammipuita.



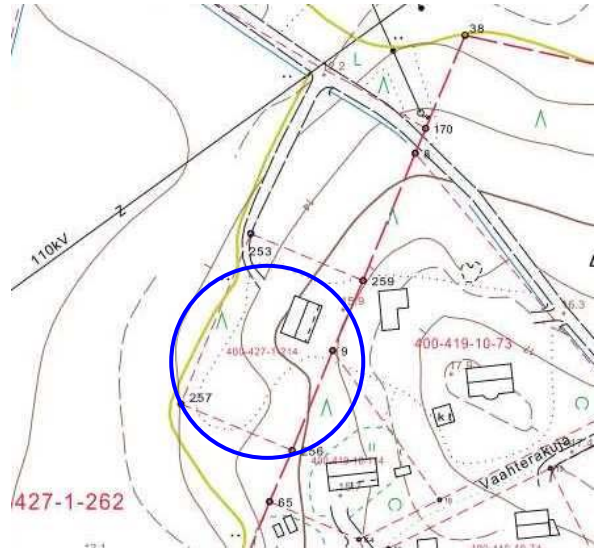
Asuinrakennuksen julkisivut on rapattu.

3.6. Naapurila 400-427-0001-0214, Karjalantie 30

Kuvaus: Laessaaren luoteislaidalla, peltoalueen reunalla oleva asuintontti, jonne johtaa pihatie Karjalantieltä. Kaakkoispuolen rajanaapureina ovat Tammivaara ja Tupala, länsi- ja luoteispuolella avautuu laaja viljelty peltomaisema, lisäksi luoteispuolella on 110 kV voimajohdot. Pihapiirissä on asuinrakennus.

Tontin koillisrajalta alkaa Laessaaren pähkinäpensaslehdon luontotyypirajaus.

Historia: Maa-alue on kuulunut 1920-luvulla Santamaa-nimiselle torpalle Palttilan kylässä (omistajana ollut tuoloin Juho Sandholm).



<i>Käyttö: (alkup.) nyk.</i>	Asuinrakennus
<i>Rak.aika:</i>	1983
<i>Suunnitt., rakentaja:</i>	-
<i>Kerrosluku:</i>	1, kellarillinen
<i>Perusta:</i>	betoni
<i>Runko:</i>	muurattu
<i>Kattomuoto:</i>	Loiva satulakatto
<i>Kate:</i>	Aaltopelti
<i>Ulkovuoraus:</i>	punatiili
<i>Ulkovärit:</i>	Tumma punatiili, katto, sokkeli, ikkunat tumman ruskeat
<i>Erytyspiirteet:</i>	Loivakattoinen tiilirakennus, jossa leveät kaksiruutuiset ikkunat kapealla tuuletusikkunalalla.
<i>Säilymisedellytykset:</i>	Asuinkäytössä. Ei asemakaavaa.
<i>Kohteen ensisijainen arvo</i>	Edustaa 1970-luvulle ominaista rakentamistapaa.
<i>Arvostuskriteerit:</i>	



Pihapiirin asuinrakennus.

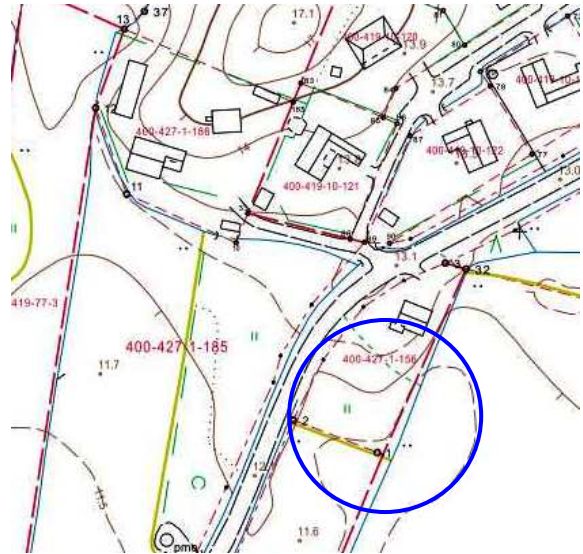


Pihapiiristä luoteeseen aukeaa Untama-Kodjalan arvokas maisema-alue laajoine peltomaisemineen ja moreenisaa-rekkeineen. Tontin rajalla kasvaa mäntypuustoa.

3.7. Länsiranta 400-427-0001-0156, Salontie 60

Kuvaus: Satulakattoinen 1½ -kerroksinen rapattu asuinrakennus sijaitsee Salontien mutkassa. Pihapiiriin ei kuulu talousrakennuksia, autotalli on rakennettu asuinrakennuksen kellariin. Pihapiiri rajautuu itä- ja eteläpuolella peltoalueisiin, länsi- ja pohjoispuolella Salontiehen. Asuinrakennuksen itäpäädyn vieressä kasvaa kookas ja leveä kuusipuu.

Historia: Tontti on lohkaistu Paltilan kylän Kuusiston torpalle kuuluneesta maa-alueesta.



Käyttö: (alkup.) nyk.	Asuinrakennus
Rak.aika:	1963
Suunnitt., rakentaja:	-
Kerrosluku:	1 + ullakko, kellarillinen
Perusta:	betoni
Runko:	muurattu
Kattomuoto:	satulakatto
Kate:	tiilikuvioitu pelti
Ulkovuoraus:	rapattu
Ulkovärit:	Vaalean ruskea, katto musta, ikkunat valkoiset
Erityispiirteet:	Jälleenrakennuskauden rakennustyylistä vaikutteita saanut, muurattu asuinrakennus, jossa satulakatto. Katon etelän puoleinen lape jatkuu avokuistin päälle. Avokuistissa tiilestä muuratut kannatinpylväät. Sijaitsee Salontien mutkassa. Autotalli kellarissa.
Säilymisedellytykset:	Asuinkäytössä. Ei asemakaavaa.
Kohteen ensisijainen arvo	1960-luvun alkupuolelle ominainen harmoninen ulkoasu, säilynyt hyvin rakentamisaikakohdan asussa.
/Arvostuskriteerit:	



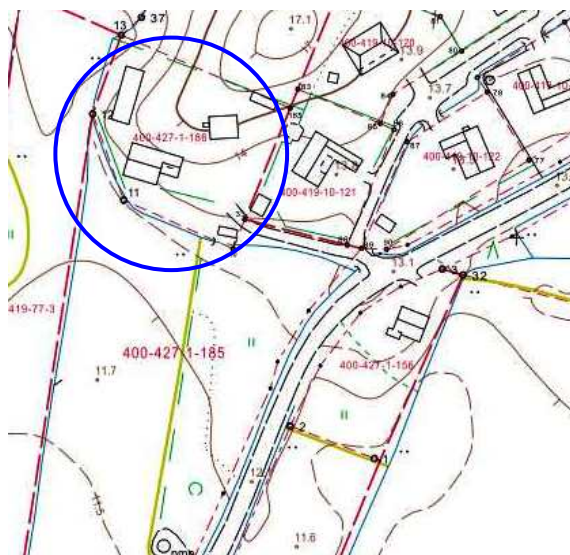
Asuinrakennus kuvattuna Salontien toiselta puolelta, luoteesta.



Pihapiiri sijaitsee Salontien mutkassa. Näkymä lounaasta.

3.8. Eteläranta 400-427-0001-0186, Salontie 59

Kuvaus: Matala keltatiilinen asuinrakennus on rakennettu v. 1978 tontin etelälaitaan peltoalueen reunaan. Pihapiirin keskellä mäen kumpareella on alkuperäinen vanha asuinrakennus, joka on sittemmin muutettu autotalli- ja varastokäyttöön ja rakennuksen ulkoasu on muutettu 1970-luvulle ominaiseksi (umpiräystäät mm.). Pihapiirin kaakkoislaidassa on tiilikattoinen puinen vanha saunarakennus, joka ilmeisesti liittyy ajallisesti vanhaan asuinrakennukseen (ei tietoa rakentamisajankohdasta, on ilmeisesti peräisin ajalta ennen 1950-lukua). Tontin pohjoisrajalla on pieni puinen ja tiilikattoinen piharakennus. Tontin länsilaidassa on matala, 1970-luvun rakennustyyliä edustava pitkänomainen talousrakennus, Palttilan lohkomiskartan (1923) mukaan tämän rakennuksen kohdalla on 1900-l. alussa ollut jokin rakennus.



Historia: Tontti on lohkaistu Palttilan kylän Kuusiston torpalle kuuluneesta maa-alueesta.

<i>Käyttö:</i> (alkup.) nyk.	Asuinrakennus
<i>Rak.aika:</i>	1978
<i>Suunnitt., rakentaja:</i>	-
<i>Kerrosluvu:</i>	1
<i>Perusta:</i>	betoni
<i>Runko:</i>	keltatiili
<i>Kattomuoto:</i>	loiva satulakatto
<i>Kate:</i>	pelti
<i>Ulkovuoraus:</i>	-
<i>Ulkovärit:</i>	Keltatiilen väri, katon räystäösotsa ruskea.
<i>Eriyispiirteet:</i>	1970-luvulle ominainen matala, horisontaalisuutta painottava asuinrakennus.
<i>Säilymisedellytykset:</i>	Asuinkäytössä. Ei asemakaavaa.

Kohteen ensisijainen arvo 1970-luvun rakentamistapaa edustava asuinrakennus, on osa Tammikujan ja Laessaa-
rentien ajallisesti ja tyyllisesti yhtenäistä asuinalueita. Pihapiirissä on myös varhaisempaa rakennuskantaa; vanha pihasauna ja puinen asuinrakennus, jonka ulkoasua muutettu myöhemmin 1970-luvulle ominaiseen asuun.

/Arvostuskriteerit:



Asuinrakennuksen pääty itään.



Vanha pihasauna tontin kaakkoiskulmassa.



Vanha asuinrakennus pihapiirin keskellä, rakennus on myöhemmin muutettu autotalli- ja varastokäyttöön, ulkoasua muutettu 1970-luvulle ominaiseksi.

3.9. Niittymäki 400-419-0007-0132, Salontie 1

Kuvaus: Hautausmaan alapuolella oleva asuinpihapiiri, johon kuuluu asuinrakennus ja talousrakennus. Rakennukset on rakennettu ennen hautausmaata ja kappelia. Tiedeyhteys Niittymäkeen oli varattu jo vuoden 1925 uusjakokartassa.

Historia: Maa-alue on kuulunut alunperin Anttilan kantataloon. Uusjaon kartan mukaan maa-alue on muuttunut Martineeron omistukseen ja Niittymäen tontti on lohkottu myöhemmin Martineerosta.

Matti Emil Airisto osti maa-alueen ympäröivine peltoalueineen Martineerolta. Asuinrakennuksen rakentamisessa on käytetty Matti E. Airiston omistaman tiilitehtaan tiiliä. Tehdas sijaitsi nykyisellä Tiililän asuinalueella. (Lähde ja valokuvat: Kaisa-Liisa ja Kalle Airisto)



Käyttö: (alkup.) nyk.	Asuinrakennus
Rak.aika:	1953
Suunnittelija	Rakennusmestari Reino Laiho
Kerrosluvu:	1½, kellari
Perusta:	betoni
Runko:	puurunko, kellari tiilirakenteinen.
Kattomuoto:	satulakatto
Kate:	tiili
Ulkovuoraus:	rapattu
Ulkovärit:	Vaalea harmaan ruskea, ikkunat valkoiset.
Erytyspiirteet:	Jälleenrakennuskaudelle ominainen asuinrakennus. Umpikuisti eteläsivustalla. Ikkunat lähellä julkisivun pintaa. Sisätiloissa pystyunit.
Säilymisedellytykset:	Ei asemakaavaa.
Kohteen ensisijainen arvo	Jälleenrakennuskaudelle ominainen rakennus, säilynyt alkuperäisen kaltaisessa asussa.
Arvostuskriteerit:	Ikkunat alkuperäiset. Kuuluu Laessaaren alueen vanhimpaan asuinrakennuskerrostumaan.

(kanala, huonekaluverstas) varasto
1953 / 1950-l. loppupuoli
-
2
betoni
puu
satulakatto
pelti
vinolaudoitus
maalaamaton puu
2-kerroksinen talousrakennus
ei asemakaavaa.
Kookas talousrakennus



Asuinrakennus etelästä.



Näkymä pihapiiriin idästä.



Asuinrakennuksen lounaispäätä nähtynä pihatieltä.

3.10. Tupala 400-419-0010-0114, Laessaarentie

Kuvaus: Vaahterakujan ja Laessaarentien risteyksessä sijaitseva asuintontti, johon kuuluu matala 1-kerroksinen asuinrakennus ja aivan pieni piharakennus. Asuinrakennus edustaa 1970-luvun rakentamistapaa; aikakaudelle ominaisissa rakennuksissa on havaittavissa mm. seuraavia tunnuspiirteitä: horisontaalisuutta painottava rakennusmassoittelu, jota ikkuna-aukkojen mittasuhteet korostavat, ikkunat suuriruutuisia, usein varustettuna kapealla tuuletusikkunalla tai –säleiköllä, loiva satulakatto tai tasakatto umpiräystäin, räystääs kääntyy usein päädyissä koteloksi, ulkoverhouksena käytetty tiilimuurausta tai ainakin päätyseinät on muurattu, mutta kantavana runkona on kuitenkin käytetty puurunkoa (rankorakenne). Tälle aikakaudelle ominaista on myös valesokkelirakenteen käyttö, jolla sisätilojen lattiataso on saatu lähelle pihan korkoa (rakennukset ovat miltei esteettömiä).



Historia: Tontti on lohkaistu Laessaaren tilasta, joka on lohkottu Anttilan kantatalon maista.

<i>Käyttö: (alkup.) nyk.</i>	Asuinrakennus
<i>Rak.aika:</i>	1973
<i>Suunnitt., rakentaja:</i>	-
<i>Kerros-luku:</i>	1
<i>Perusta:</i>	betoni
<i>Runko:</i>	puu. Päädyissä tiili
<i>Kattomuoto:</i>	loiva satulakatto
<i>Kate:</i>	pelti
<i>Ulkovuoraus:</i>	Lomalaudoitus. Rakennuksen päädyt kalkkihiekkatiiltä.
<i>Ulkovärit:</i>	Julkisivun puuosat ruskeat, tiiliosat puhtaaksimuuratut valkoista kalkkihiekkatiiltä tummin saumoin, katto ja sokkeli vihreä, ikkunat valkoiset.
<i>Erytispiirteet:</i>	1970-luvun rakennustyyliä edustava asuinrakennus; loiva satulakatto umpiräystäin, leveät ikkunat varustettu kapealla tuuletusikkunalla, valesokkelirakenne, autotalli sijoitettu rakennukseen sen itäpäähän, autotallin pariovet kadun suuntaan. Avoterassi kadun puolella, josta sisäänkäynti rakennukseen. Avoterassin lattia miltei pihan tasossa.
<i>Säilymisedellytykset /asemakaava:</i>	Asuinkäytössä. V. 1975 vahvistuneessa rakennuskaavassa AO, I, e=0,25.. Rakennuskaava on ohjannut autotallin sijoittamisen asuinrakennukseen (" <i>...talouktilat on rakennettava asuinrakennuksen yhteyteen.</i> ") ja koko alueen toteuttamiseen yhtenäisesti: " <i>...rakennuspaikat on rakennettava kortteleittain tai rakennusryhmittäin mahdollisimman yhtenäisellä tavalla rakennustyyppiin, rakennusmateriaaliin ja ulkoseinien pintakäsittelyyn nähden.</i> "
<i>Kohteen ensisijainen arvo</i>	Paikallinen ympäristöllinen, paikallinen rakennushistoriallinen.
<i>/Arvostuskriteerit:</i>	Asuinrakennus edustaa 1960-luvun ja 1970-luvun vaihteelle ominaista rakennustyyliä ja se on säilynyt hyvin alkuperäisasussaan. Asuinrakennus kuuluu rakennuskaavalla (vahv. 1975) toteutuneeseen asuinalueeseen, on ensimmäisiä rakennuskaavalla toteutuneita rakennuksia Laessaareissa. Asuinrakennukset Laessaarentien ja Tammikujan varrella muodostavat ajallisesti ja tyylillisesti yhtenäisen kokonaisuuden.



Asuinrakennuksen eteläjulkisivua.

3.11. Tammiluoto 400-419-0010-0115, Laessaarentie 8

Kuvaus: Vaahterakujan ja Laessaarentien risteyksessä sijaitseva asuintontti, johon kuuluu matala 1-kerroksinen asuinrakennus ja muutamia pieniä piharakennuksia. Tontin länsipuolella avautuu avoin peltomaisema.

Historia: Tontti on lohkaistu Laessaaren tilasta, joka edelleen on lohkaistu Anttilan kantatilasta.



Käyttö: (alkup.) nyk.	Asuinrakennus
Rak.aika:	1973
Suunnitt., rakentaja:	-
Kerros-luku:	kellari + 1
Perusta:	betoni
Runko:	puurunko (?), ulkovuoraus tiiltä
Kattomuoto:	tasakatto (?)
Kate:	
Ulkovuoraus:	Punatiili (tumma), osassa julkisivua laudoitus
Ulkovärit:	Julkisivun puuosat ruskeat, tiiliosat puhtaaksimuuratut tummaa punatiiltä, sokkeli tumman ruskea, ikkunat valkoiset.
Erytyspiirteet:	1970-luvun rakennustyyliä edustava matala asuinrakennus, jossa leveät ikkunat kapealla tuuletusikkunalla. Hyvin loiva satulakatto umpiräystäin. Autotalli sijoitettu rakennuksen pohjoispäättyyn liittyvään lapekattoiseen siipiosaan. Valesokkeli ainakin autotallin kohdalla.
Säilymisedellytykset, asemakaava:	Asuinkäytössä. V. 1975 vahvistuneessa rakennuskaavassa AO, I, e=0,25.. Rakennuskaava on ohjannut autotallin sijoittamisen asuinrakennukseen (" <i>...talouktilat on rakennettava asuinrakennuksen yhteyteen..</i> ") sekä koko alueen toteuttamiseen yhtenäisesti: " <i>...rakennuspaikat on rakennettava kortteleittain tai rakennusryhmittäin mahdollisimman yhtenäisellä tavalla rakennustyyppiin, rakennusmateriaaliin ja ulkoseinien pintakäsittelyyn nähden</i> ".
Kohteen ensisijainen arvo	Paikallinen ympäristöllinen.
/Arvostuskriteerit:	Asuinrakennus edustaa 1970-luvulle ominaista rakennustyyliä ja se on säilynyt hyvin alkuperäisasussaan. Asuinrakennus kuuluu rakennuskaavalla toteutuneeseen asuinalueeseen, on varhaisimpia rakennuskaavalla toteutuneita asuinrakennuksia (Huom. rakennuskaava tuli voimaan vasta 1975). Asuinrakennukset Laessaarentien ja Tammi-kujan varrella muodostavat ajallisesti ja tyyllisesti yhtenäisen kokonaisuuden.



Asuinrakennuksen itäjulkisivua.

3.12. Tammikivi 400-419-0010-0116, Laessaarentie 6

Kuvaus: Laessaarentien länsipuolella sijaitseva vihreä asuintontti, johon kuuluu matala L-muotoinen asuinrakennus sekä aivan pieni piharakennus. Tontilla kasvaa pähkinäpensaita ja asuinrakennuksen edessä tammipuu, pihapiirin länsipuolella avautuu avoin peltomaisema.

Historia: Tontti on lohkaistu Laessaaren tilasta, joka edelleen on lohkaistu Anttilan kantatilasta.



Käyttö: (alkup.) nyk.	Asuinrakennus
Rak.aika:	1977
Suunnitt., rakentaja:	-
Kerrosluvu:	kellari + 1
Perusta:	betoni
Runko:	puurunko (?), ulkovuoraus tiiltä
Kattomuoto:	aumakatto loivalla kattokaltevuudella
Kate:	pelti
Ulkovuoraus:	Punatiili (tumma), osassa julkisivua laudoitus
Ulkovärit:	Julkisivun puuosat punaruskeat, tiiliosat puhtaaksimuuratut tummaa punatiiltä, sokkeli tumman ruskea, ikkunat tummat..
Erytispiirteet:	1970-luvun rakennustyyliä edustava matala asuinrakennus, jossa leveät ikkunat. Autotalli sijoitettu rakennuksen itäpäätyyn (?)
Säilymisedellytykset, asemakaava:	Asuinkäytössä. V. 1975 vahvistuneessa rakennuskaavassa AO, I, e=0,25.. Rakennuskaava on ohjannut autotallin sijoittamisen asuinrakennukseen (" <i>...taloukset on rakennettava asuinrakennuksen yhteyteen..</i> ") sekä koko alueen toteuttamiseen yhtenäisesti: " <i>...rakennuspaikat on rakennettava kortteleittain tai rakennusryhmittäin mahdollisimman yhtenäisellä tavalla rakennustyyppiin, rakennusmateriaaliin ja ulkoseinien pintakäsittelyyn nähden</i> ".
Kohteen ensisijainen arvo	Paikallinen ympäristöllinen.
/Arvostuskriteerit:	Asuinrakennus edustaa 1970-luvulle ominaista rakennustyyliä ja se on säilynyt hyvin alkuperäisasussaan. Asuinrakennus kuuluu rakennuskaavalla toteutuneeseen asuinalueeseen, jonka asuinrakennukset Laessaarentien ja Tammikujan varrella muodostavat ajallisesti ja tyylillisesti yhtenäisen kokonaisuuden.

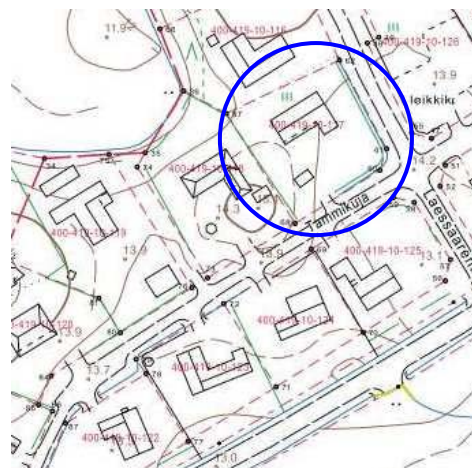


Asuinrakennus nähtynä Laessaarentieltä.

3.13. Terho 400-419-10-117, Tammikuja 5(?)

Kuvaus: Laessaarentien ja Tammikujan risteyksessä sijaitseva asuintontti, johon kuuluu matala asuinrakennus sekä erillinen autotalli. Pihapiiriä reunustaa Laessaarentielle vapaasti kasvava pensasaita.

Historia: Maa-alue on kuulunut alun perin Anttilan kantataloon, sen jälkeen Laessaaren tilaan, josta tontti on lohkaistu.



Käyttö: (alkup.) nyk.	Asuinrakennus
Rak.aika:	1976
Suunnitt., rakentaja:	-
Kerros-luku:	1
Perusta:	betoni
Runko:	puurunko (?), ulkokuoritus tiiltä
Kattomuoto:	loiva satulakatto
Kate:	tiilikuvioitu pelti
Ulkokuoritus:	Punatiili, osassa julkisivua laudoitus
Ulkovärit:	Julkisivun puuosat tumman ruskeat, tiiliosat puhtaaksimuuratut punatiiltä vaalein saumoin, ikkunat ruskeat. Umpiräystä vihreä.
Eriyispiirteet:	1970-luvun rakennustyyliä edustava matala asuinrakennus, jossa leveät ikkunat ja valesokkeli. Autotallitilat alun perin sisäänkäynnin oikealla puolella, mutta erillinen autotalli rakennettu myöhemmin lähelle katua.
Säilymisedellytykset, asemakaava:	Asuinkäytössä. V. 1975 vahvistuneessa rakennuskaavassa AO, I, e=0,25.. Rakennuskaava on ohjannut autotallin sijoittamisen asuinrakennukseen ("...talouktilat on rakennettava asuinrakennuksen yhteyteen..") sekä koko alueen toteuttamiseen yhtenäisesti: "...rakennuspaikat on rakennettava kortteleittain tai rakennusryhmittäin mahdollisimman yhtenäisellä tavalla rakennustyyppiin, rakennusmateriaaliin ja ulkoseinien pintakäsittelyyn nähden".
Kohteen ensisijainen arvo	Paikallinen ympäristöllinen.
/Arvostuskriteerit:	Asuinrakennus edustaa 1970-luvulle ominaista rakennustyyliä ja se on säilynyt hyvin alkuperäisasussaan. Asuinrakennus kuuluu rakennuskaavalla toteutuneeseen asuinalueeseen, jonka asuinrakennukset Laessaarentien ja Tammikujan varrella muodostavat ajallisesti ja tyylillisesti yhtenäisen kokonaisuuden.

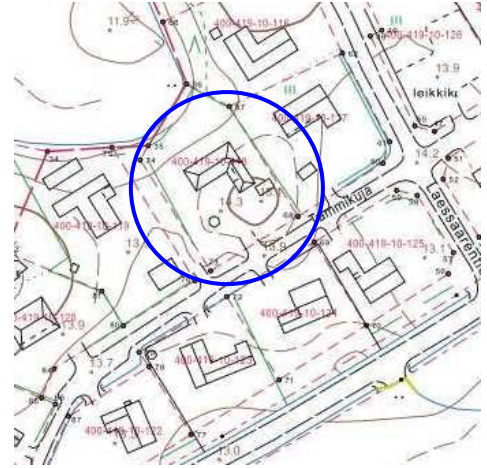


Asuinrakennus nähtynä Laessaarentieltä.

3.14. Jari 400-419-10-118, Tammikuja 7

Kuvaus: Tammikujan pohjoispuolella sijaitseva asuintontti, johon kuuluu matala, aumakattoinen asuinrakennus sekä pieni piharakennus asuinrakennuksen kaakkoispuolella.

Historia: Maa-alue on kuulunut alun perin Anttilan kantataloon, sen jälkeen Laessaaren tilaan, josta tontti on lohkaistu.



<i>Käyttö: (alkup.) nyk.</i>	Asuinrakennus
<i>Rak.aika:</i>	1974
<i>Suunnitt., rakentaja:</i>	-
<i>Kerrosluku:</i>	1
<i>Perusta:</i>	betoni
<i>Runko:</i>	puurunko (?), ulkovaoraus tiiltä
<i>Kattomuoto:</i>	loiva aumakatto umpiräystäin.
<i>Kate:</i>	tiilikuvioitu pelti
<i>Ulkovaoraus:</i>	kalkkihiekkatiili, osassa julkisivua laudoitus
<i>Ulkovärit:</i>	Valkoinen kalkkihiekkatiili tummin saumoin. puuosat vaaleat, ikkunat valkoiset.
<i>Erytyspiirteet:</i>	1970-luvun rakennustyyliä edustava matala, aumakattoinen asuinrakennus, jossa avoräystäät. Suurikokoiset ikkunarudut (yksiruutuisia ikkunoita) ja valesokkeli. Autotallitilat itäpäätyyn liittyvässä siipiosassa
<i>Säilymisedellytykset, asemakaava:</i>	Asuinkäytössä. V. 1975 vahvistuneessa rakennuskaavassa AO, I, e=0,25.. Rakennuskaava on ohjannut autotallin sijoittamisen asuinrakennukseen (" <i>...taloustilat on rakennettava asuinrakennuksen yhteyteen..</i> ") sekä koko alueen toteuttamiseen yhtenäisesti: " <i>...rakennuspaikat on rakennettava kortteleittain tai rakennusryhmittäin mahdollisimman yhtenäisellä tavalla rakennustyyppiin, rakennusmateriaaliin ja ulkoseinien pintakäsittelyyn nähden</i> ".
<i>Kohteen ensisijainen arvo</i>	Paikallinen ympäristöllinen.
<i>Arvostuskriteerit:</i>	Asuinrakennus edustaa 1970-luvulle ominaista rakennustyyliä ja se on säilynyt hyvin alkuperäisasussaan. Asuinrakennus kuuluu rakennuskaavalla toteutuneeseen asuinalueeseen, jonka asuinrakennukset Laessaarentien ja Tammikujan varrella muodostavat ajallisesti ja tyylillisesti yhtenäisen kokonaisuuden.



Asuinrakennus nähtynä Tammikujalta.

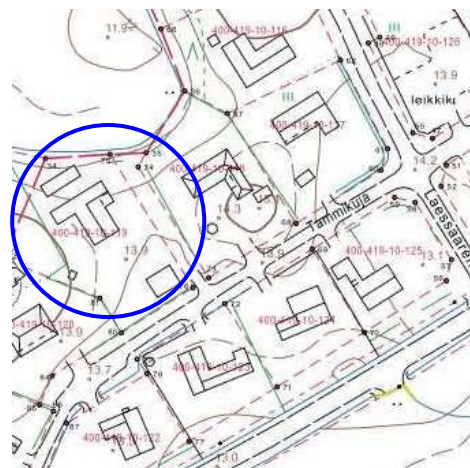


Rakennuksen pohjoispuolta.

3.15. Tarula 400-419-10-119, Tammikuja 9

Kuvaus: Tammikujan pohjoispuolella sijaitseva asuintontti, johon kuuluu matala asuinrakennus, talousrakennus asuinrakennuksen pohjoispuolella sekä erillinen satulakattoinen punatiiliverhoiltu autotalli Tammikujan puoleisessa tontin osassa Tonttia reunustaa Tammikujalle vapaasti kasvava pensasaita.

Historia: Maa-alue on kuulunut alun perin Anttilan kantataloon, sen jälkeen Laessaaren tilaan, josta tontti on lohkaistu.



Käyttö: (alkup.) nyk.	Asuinrakennus
Rak.aika:	1976
Suunnitt., rakentaja:	-
Kerros-luku:	1
Perusta:	betoni
Runko:	puurunko (?), ulkovuoraus tiiltä
Kattomuoto:	loiva satulakatto (miltei tasakatto) umpiräystäin.
Kate:	pelti
Ulkovuoraus:	tiili, osassa julkisivua laudoitus
Ulkovärit:	Tumma punatiili tummin saumoin. puuosat tumman ruskeat, ikkunat valkoiset.
Erityispiirteet:	1970-luvun rakennustyyliä edustava matala asuinrakennus, jossa leveät ikkunat kapealla tuuletusikkunalla, umpiräystäät, valesokkelirakenne, kattoikkunat (kupumalliset). Pihapiiriin rakennettu myöhemmin erillinen autotalli.
Säilymisedellytykset, asemakaava:	Asuinkäytössä. V. 1975 vahvistuneessa rakennuskaavassa AO, I, e=0,25.. Rakennuskaava on ohjannut autotallin sijoittamisen asuinrakennukseen ("...talouktilat on rakennettava asuinrakennuksen yhteyteen..") sekä koko alueen toteuttamiseen yhtenäisesti: "...rakennuspaikat on rakennettava kortteleittain tai rakennusryhmittäin mahdollisimman yhtenäisellä tavalla rakennustyyppiin, rakennusmateriaaliin ja ulkoseinien pintakäsittelyyn nähden".
Kohteen ensisijainen arvo	Paikallinen ympäristöllinen.
/Arvostuskriteerit:	Asuinrakennus edustaa 1970-luvulle ominaista rakennustyyliä ja se on säilynyt hyvin alkuperäisasussaan. Asuinrakennus kuuluu rakennuskaavalla toteutuneeseen asuinalueeseen, jonka asuinrakennukset Laessaarentien ja Tammikujan varrella muodostavat ajallisesti ja tyylillisesti yhtenäisen kokonaisuuden.



Asuinrakennuksen itäjulkisivua.

3.16. Pähkinärinne 400-419-10-120, Tammikuja 11

Kuvaus: Tammikujan pohjoispuolella sijaitseva asuintontti, johon kuuluu rinteeseen rakennettu asuinrakennus sekä pieni hirsinen piharakennus. Tonttia reunustaa pensasaita Tammikujalle.

Historia: Maa-alue on kuulunut alun perin Anttilan kantataloon, sen jälkeen Laessaaren tilaan, josta tontti on lohkaistu.



Käyttö: (alkup.) nyky.	Asuinrakennus
Rak.aika:	1974
Suunnitt., rakentaja:	-
Kerrosluvu:	kellari + 1 (rinneratkaisu)
Perusta:	betoni
Runko:	tiilimuurattu /puu (?)
Kattomuoto:	loiva aumakatto umpiräystäin.
Kate:	tiili (betonitiili?)
Ulkovuoraus:	tiili, osassa julkisivua laudoitus
Ulkovärit:	Tumma punatiili vaalein saumoin. puuosat mustat, ikkunat mustat, sokkeli tumman ruskea.
Erityispiirteet:	Rinteeseen sovitettu 1½-kerroksinen asuinrakennus, jossa koko julkisivun pituinen terassi maan tasossa ja sen päällä parveke. 1970-luvun rakennustyyliin ominainen mittasuhteiltaan horisontaalisuutta painottava asuinrakennus. Autotalli kellarikerroksessa, pariovet kadun suuntaan.
Säilymisedellytykset, asemakaava:	Asuinkäytössä. V. 1975 vahvistuneessa rakennuskaavassa AO, I, e=0,25.. Rakennuskaava on ohjannut autotallin sijoittamisen asuinrakennukseen ("...taloukset on rakennettava asuinrakennuksen yhteyteen..") sekä koko alueen toteuttamiseen yhtenäisesti: "...rakennuspaikat on rakennettava kortteleittain tai rakennusryhmittäin mahdollisimman yhtenäisellä tavalla rakennustyyppiin, rakennusmateriaaliin ja ulkoseinien pintakäsittelyyn nähden".
Kohteen ensisijainen arvo	Paikallinen ympäristöllinen.
/Arvostuskriteerit:	Asuinrakennus edustaa 1970-luvulle ominaista rakennustyyliä ja se on säilynyt hyvin rakennustyyliin mukaisessa asussa. Asuinrakennus kuuluu rakennuskaavalla toteutuneeseen asuinalueeseen, jonka asuinrakennukset Laessaarentien ja Tammikujan varrella muodostavat ajallisesti ja tyylillisesti yhtenäisen kokonaisuuden.



Asuinrakennus Tammikujalta nähtynä.

3.17. Kitula 400-419-10-121, Tammikuja 12

Kuvaus: Asuinrakennuksen sekä autotallin käsittävä pihapiiri sijaitsee Tammikujan päätteessä, Kannuspolun varrella. Autotalli sijoitettu tontin lounaiskulmaan, lähelle naapurikiinteistöä. Tonttia rajaa pensasaita Kannuspolulle.

Historia: Maa-alue on kuulunut alun perin Anttilan kantataloon, sen jälkeen Laessaaren tilaan, josta tontti on lohkaistu.



Käyttö: (alkup.) nyk.	Asuinrakennus
Rak.aika:	1975
Suunnitt., rakentaja:	-
Kerrosluvu:	1
Perusta:	betoni
Runko:	puu ? / tiili
Kattomuoto:	loiva satulakatto avoräystäin.
Kate:	tiilikuvioitu pelti
Ulkovuoraus:	tiili, julkisivun yläosassa pystylaudoitus, mm. päädyissä.
Ulkovärit:	Keltatiili harmain saumoin. Katto tumman ruskea, ikkunat ruskeat.
Erytyspiirteet:	L-muotoinen rakennus, matalampi siipiosa toiminut autotallina, autotallin pariovet Tammikujalle. Avoräystäät, ikkunat suuret kaksiruutuiset, joissa kapea tuuletusikkuna. Sisäänkäynti avoterassilta. Rakennuksessa valesokkelirakenne.
Säilymisedellytykset, asemakaava:	Asuinkäytössä. V. 1975 vahvistuneessa rakennuskaavassa AO, I, e=0,25.. Rakennuskaava on ohjannut autotallin sijoittamisen asuinrakennukseen (" <i>...talouktilat on rakennettava asuinrakennuksen yhteyteen..</i> ") sekä koko alueen toteuttamiseen yhtenäisesti: " <i>...rakennuspaikat on rakennettava kortteleittain tai rakennusryhmittäin mahdollisimman yhtenäisellä tavalla rakennustyyppiin, rakennusmateriaaliin ja ulkoseinien pintakäsittelyyn nähden</i> ".
Kohteen ensisijainen arvo	Autotallilla varustettu asuinrakennus on muodoltaan kuten alueen muut 1970-luvun asuinrakennukset, mutta vesikatto on varustettu avoräystäin.
/Arvostuskriteerit:	Asuinrakennus kuuluu rakennuskaavalla toteutuneeseen asuinalueeseen, jonka asuinrakennukset Laessaarentien ja Tammikujan varrella muodostavat ajallisesti ja tyyllisesti yhtenäisen kokonaisuuden.



Asuinrakennus koilliseen.



Asuinrakennus Kannuspolulta nähtynä.

3.18. Tamminotko 400-419-10-122, Tammikuja 10

Kuvaus: L-mallinen asuinrakennus on sijoitettu pääty Tammikujan suuntaan, sisäpiha aukeaa lounaaseen. Tontin lounaiskulmassa on pienehkö piharakennus.

Historia: Maa-alue on kuulunut alun perin Anttilan kantataloon, sen jälkeen Laessaaren tilaan, josta tontti on lohkaistu.



Käyttö: (alkup.) nyky.	Asuinrakennus
Rak.aika:	1976
Suunnitt., rakentaja:	-
Kerros-luku:	1
Perusta:	betoni
Runko:	puu (?)
Kattomuoto:	loiva (1:3 tai 1:2,5) satulakatto avoräystäin.
Kate:	tiilikuvioitu pelti
Ulkovuoraus:	Lomalaudoituus julkisivujen alaosassa, yläosat vaakalaudoitettu.
Ulkovärit:	Tumman punainen (tiilen punainen) ja tumman harmaa. Katto tumman ruskea, ikkunat tumman punaiset.
Erytyspiirteet:	L-muotoinen rakennus, matalampi siipiosa autotallina, autotallin pariovet Tammikujalle. Pääsisäänkäynti päädyistä Tammikujan puolelta. Avoräystäät.
Säilymisedellytykset, asemakaava:	Asuinkäytössä. V. 1975 vahvistuneessa rakennuskaavassa AO, I, e=0,25.. Rakennuskaava on ohjannut autotallin sijoittamisen asuinrakennukseen ("...taloustilat on rakennettava asuinrakennuksen yhteyteen..") sekä koko alueen toteuttamiseen yhtenäisesti: "...rakennuspaikat on rakennettava kortteleittain tai rakennusryhmittäin mahdollisimman yhtenäisellä tavalla rakennustyyppiin, rakennusmateriaaliin ja ulkoseinien pintakäsittelyyn nähden".
Kohteen ensisijainen arvo	Autotallilla varustettu asuinrakennus on muodoltaan kuten alueen muut 1970-luvun asuinrakennukset, mutta vesikatto on varustettu avoräystäin ja julkisivut ovat puuta.
/Arvostuskriteerit:	Asuinrakennus kuuluu rakennuskaavalla toteutuneeseen asuinalueeseen, jonka asuinrakennukset Laessaarentien ja Tammikujan varrella muodostavat ajallisesti ja tyyllisesti yhtenäisen kokonaisuuden.

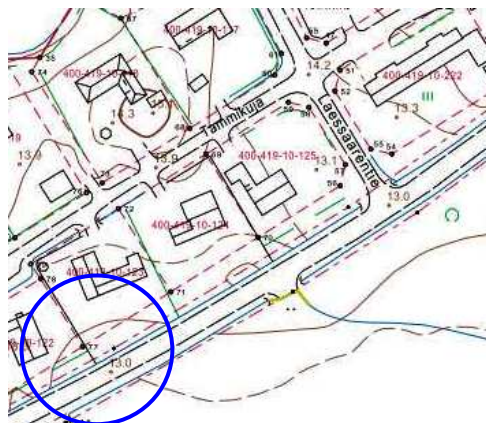


Asuinrakennus Tammikujan suuntaan.

3.19. Tammimäki 400-419-10-123, Tammikuja 8

Kuvaus: Tammikujan ja Salontien välissä oleva tontti, jossa asuinrakennus sekä pieni huvimaja. Tonttia reunustaa leikattu pensasaita Tammikujalle, portin pielissä kaksi Terijoen salaavaa.

Historia: Maa-alue on kuulunut alun perin Anttilan kantataloon, sen jälkeen Laessaaren tilaan, josta tontti on lohkaistu.



Käyttö: (alkup.) nyk.	Asuinrakennus
Rak.aika:	1977
Suunnitt., rakentaja:	-
Kerros-luku:	1
Perusta:	betoni
Runko:	puu (?)
Kattomuoto:	loiva satulakatto umpiräystäin.
Kate:	tiilikuvioitu pelti
Ulkovuoraus:	Punatiiliverhous tummin saumoin, julkisivujen yläosa laudoitettu vaakaan.
Ulkovärit:	Tumma punatiili, saumat tummat, puuosat ruskeat. Ikkunat tumman ruskeat.
Eriyksiipiirteet:	Miltei L-muotoinen rakennus, jonka itäpäädyssä autotalli. Umpiräystäät. Ikkunat varustettu kapealla tuuletusikkunalla, jossa säleikkö. Valesokkelirakenne.
Säilymisedellytykset, asemakaava:	Asuinkäytössä. V. 1975 vahvistuneessa rakennuskaavassa AO, I, e=0,25.. Rakennuskaava on ohjannut autotallin sijoittamisen asuinrakennukseen ("...talouktilat on rakennettava asuinrakennuksen yhteyteen..") sekä koko alueen toteuttamiseen yhtenäisesti: "...rakennuspaikat on rakennettava kortteleittain tai rakennusryhmittäin mahdollisimman yhtenäisellä tavalla rakennustyyppiin, rakennusmateriaaliin ja ulkoseinien pintakäsittelyyn nähden".
Kohteen ensisijainen arvo	Alueelle tyypillinen 1970-luvun asuinrakennus.
/Arvostuskriteerit:	Asuinrakennus kuuluu rakennuskaavalla toteutuneeseen asuinalueeseen, jonka asuinrakennukset Laessaarentien ja Tammikujan varrella muodostavat ajallisesti ja tyyllisesti yhtenäisen kokonaisuuden.

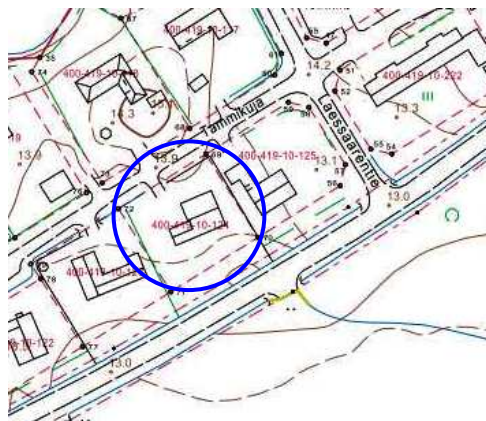


Asuinrakennus nähtynä Tammikujalta.

3.20. Tammirinne 400-419-10-124, Tammikuja 6

Kuvaus: Tammikujan ja Salontien välissä oleva tontti, jossa leveärunkoinen 1-kerroksinen asuinrakennus. Tonttia reunustaa leikattu pensasaita Tammikujalle.

Historia: Maa-alue on kuulunut alun perin Anttilan kantataloon, sen jälkeen Laessaaren tilaan, josta tontti on lohkaistu.



Käyttö: (alkup.) nyk.	Asuinrakennus
Rak.aika:	1975
Suunnitt., rakentaja:	-
Kerros-luku:	1
Perusta:	betoni
Runko:	puu (?)
Kattomuoto:	loiva satulakatto umpiräystäin. Räystääs kääntyy päädyissä räystäskoteloksi.
Kate:	palahuopa
Ulkovuoraus:	Punatiiliverhous tummin saumoin, julkisivujen yläosa laudoitettu.
Ulkovärit:	Tumma punatiili, saumat tummat, puuosat tumman ruskeat. Ikkunat ja autotallin ovet tumman ruskeat.
Erytyspiirteet:	Leveärunkoinen rakennus, jonka länsipäädyssä kapeampi autotalliossa. Umpiräystäät kiertyvät päädyissä koteloiksi. Ikkunat varustettu kapealla tuuletusikkunalla, jossa säileikkö.
Säilymisedellytykset, asemakaava:	Asuinkäytössä. V. 1975 vahvistuneessa rakennuskaavassa AO, I, e=0,25.. Rakennuskaava on ohjannut autotallin sijoittamisen asuinrakennukseen (" <i>...talouktilat on rakennettava asuinrakennuksen yhteyteen..</i> ") sekä koko alueen toteuttamiseen yhtenäisesti: " <i>...rakennuspaikat on rakennettava kortteleittain tai rakennusryhmittäin mahdollisimman yhtenäisellä tavalla rakennustyyppiin, rakennusmateriaaliin ja ulkoseinien pintakäsittelyyn nähden</i> ".
Kohteen ensisijainen arvo	Alueelle tyypillinen 1970-luvun asuinrakennus.
/Arvostuskriteerit:	Asuinrakennus kuuluu rakennuskaavalla toteutuneeseen asuinalueeseen, jonka asuinrakennukset Laessaarentien ja Tammikujan varrella muodostavat ajallisesti ja tyyllisesti yhtenäisen kokonaisuuden.

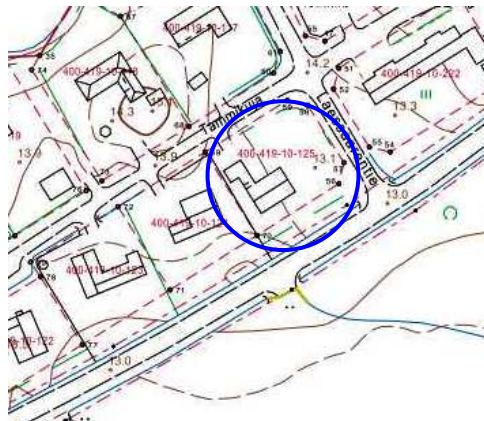


Näkymä pihaan Tammikujalta.

3.21. Eevala 400-419-10-125, Tammikuja 4

Kuvaus: Tammikujan ja Laessaarentien kulmauksen tontti, jossa 1-kerroksinen, loivalla satulakatonla varustettu asuinrakennus, siipiosa lapekattoinen, muuta rakennusta matalampi. Tontti rajoittuu etelässä Salontiehen.

Historia: Maa-alue on kuulunut alun perin Anttilan kantataloon, sen jälkeen Laessaaren tilaan, josta tontti on lohkaistu.



Käyttö: (alkup.) nyky.	Asuinrakennus
Rak.aika:	1975
Suunnitt., rakentaja:	-
Kerrosluvu:	1
Perusta:	betoni
Runko:	puu (?)
Kattomuoto:	loiva satulakatto umpiräystäin. Räystääs kääntyy päädyissä räystäskoteloksi.
Kate:	pelti
Ulkovuoraus:	Punatiiliverhous tummin saumoin
Ulkovärit:	Tumma punatiili, saumat tummat. Ikkunat ja ovet punaruskeat
Eriyispiirteet:	L-muotoinen rakennus, jonka länsipäädyssä kapeampi autotalliosa. Umpiräystäät kiertyvät päädyissä koteloksi. Suurikokoiset ikkunat varustettu kapealla tuuletusikkunalalla, jossa säleikkö. Valesokkelirakenne.
Säilymisedellytykset, asemakaava:	Asuinkäytössä. V. 1975 vahvistuneessa rakennuskaavassa AO, I, e=0,25.. Rakennuskaava on ohjannut autotallin sijoittamisen asuinrakennukseen (" <i>...talouktilat on rakennettava asuinrakennuksen yhteyteen.</i> ") sekä koko alueen toteuttamiseen yhtenäisesti: " <i>...rakennuspaikat on rakennettava kortteleittain tai rakennusryhmittäin mahdollisimman yhtenäisellä tavalla rakennustyyppiin, rakennusmateriaaliin ja ulkoseinien pintakäsittelyyn nähden</i> ".
Kohteen ensisijainen arvo	Alueelle tyypillinen 1970-luvun asuinrakennus, jossa autotalli yhdistetty asuinrakennukseen.
/Arvostuskriteerit:	Asuinrakennus kuuluu rakennuskaavalla toteutuneeseen asuinalueeseen, jonka asuinrakennukset Laessaarentien ja Tammikujan varrella muodostavat ajallisesti ja tyyllisesti yhtenäisen kokonaisuuden.



Näkymä pihaan Tammikujalta.

3.22. Tammela 400-419-10-127, Tammikuja 1

Kuvaus: Matala, loivakattoinen pienehkö asuinrakennus, joka on rakennettu loivaan rinteeseen kellarillisena. Asuintontti sijaitsee Tammikujan varrella puiston reunalla. Itäpuolella on Impilän pihapiiri ja eteläpuolella rivitaloja.

Historia: Tontti on lohkaistu Laessaaren tilasta. Laessaaren tila lohkaistiin v. 1927 Anttilan rälssitalon (kantatalo) maista.



<i>Käyttö: (alkup.) nyky.</i>	Asuinrakennus
<i>Rak.aika:</i>	1974
<i>Suunnitt., rakentaja:</i>	-
<i>Kerrosluvu:</i>	kellari + 1
<i>Perusta:</i>	betoni
<i>Runko:</i>	Tiili ja puu.
<i>Kattomuoto:</i>	loiva satulakatto
<i>Kate:</i>	pelti
<i>Ulkovuoraus:</i>	-
<i>Ulkovärit:</i>	Tumma, poltettu tiili, katto vihreä, ikkunat valkoiset
<i>Erityispiirteet:</i>	1960-luvun lopun ja 1970-luvun rakennustyyliin ominaisesti matala, horisontaalisuutta korostava asuinrakennus. Loivan harjakaton laudoitettu umpiräystä kääntyy päädyissä räystäskoteloksi (otsa). Ikkunat leveät yhdellä tai kahdella kapealla tuuletusikkunalla. Kellarikerros sisäänvedetty länsipäädyssä. Pienikokoinen L-muotoinen asuinrakennus, jonka siipiosassa on autotalli.
<i>Säilymisedellytykset, asemakaava:</i>	Asuinkäytössä. V. 1975 vahvistuneessa rakennuskaavassa AO, I, e=0,25.. Rakennuskaava on ohjannut autotallin sijoittamisen asuinrakennukseen (" <i>...taloukset on rakennettava asuinrakennuksen yhteyteen.</i> ") sekä koko alueen toteuttamiseen yhtenäisesti: " <i>...rakennuspaikat on rakennettava kortteleittain tai rakennusryhmittäin mahdollisimman yhtenäisellä tavalla rakennustyyppiin, rakennusmateriaaliin ja ulkoseinien pintakäsittelyyn nähden</i> ".
<i>Kohteen ensisijainen arvo</i>	Asuintontti kuuluu Laessaaren rakennuskaavan (1975) mukaisesti rakennettuihin tontteihin, jotka muodostavat ajallisesti ja tyylillisesti yhteneväisen kokonaisuuden. Asuinrakennus on 1960-luvun loppupuolen ja 1970-luvun aikakaudelle tyypillinen ja se on säilynyt tylin mukaisessa asussa.
<i>Arvostuskriteerit:</i>	



Pihapiiri asuinrakennukseen sijaitsee Laessaarentien varrella olevan puiston itälaidalla.

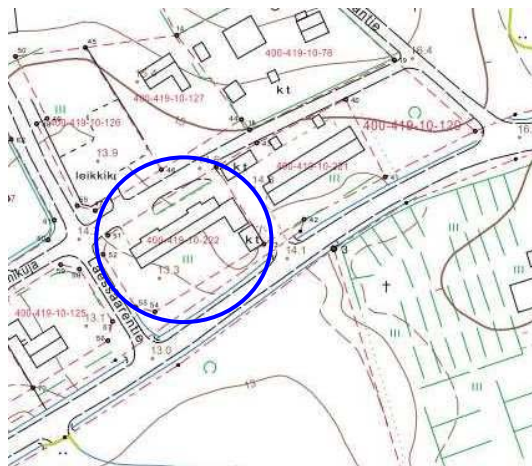


Asuinrakennus nähtynä Tammikujalta.

3.23. Metsärauma 400-419-10-222, Tammikuja 2b

Kuvaus: Tammikujan ja Laessaarentien kulmauksen rivitalotontti, jossa 1-kerroksinen rivitalo. Autopaikkoja sijoitettu pitkittäin kadun varteen, autokatos rakennettu rakennuksen itäpäähän. Rivitaloasuntoon kuuluu etupiha sekä oleskelupiha. (Koy Laitilan Tammirivi).

Historia: Tontti on lohkaistu Laessaaren tilasta.



<i>Käyttö: (alkup.) nyk.</i>	Rivitalo
<i>Rak.aika:</i>	1974
<i>Suunnitt., rakentaja:</i>	-
<i>Kerrosluku:</i>	1
<i>Perusta:</i>	betoni
<i>Runko:</i>	puu (?)
<i>Kattomuoto:</i>	Tasakatto / hyvin loiva satulakatto umpiräystäin. Räystääs kääntyy päädyissä räystäskoteloksi.
<i>Kate:</i>	
<i>Ulkovuoraus:</i>	Vaakaponttilaudoitus (vino profiili), ikkunoiden välissä pystyponttilaudoitus.
<i>Ulkovärit:</i>	Vaalea punertava, räystäät ja ikkunoiden välit tummemmat (pastelliruskea)
<i>Erytyspiirteet:</i>	Matala rivitalorakennus, ikkunat yksiruutuisia leveämpiä ja kapeampia. Sisäänkäynti Tammikujan puolelta, oleskelupiha Salontien puolella. 1970-luvulle tyypillinen, mutta ei ole valesokkelirakennetta.
<i>Säilymisedellytykset, asemakaava:</i>	Asuinkäytössä. Asemakaavassa AR, I, e=0,25. Samalla tontilla viereisen rivitalon kanssa. (V. 1975 vahvistuneen rakennuskaavan määräys: "...rakennuspaikat on rakennettava kortteleittain tai rakennusryhmittäin mahdollisimman yhtenäisellä tavalla rakennustyyppiin, rakennusmateriaaliin ja ulkoseinien pintakäsittelyyn nähden").
<i>Kohteen ensisijainen arvo</i>	1970-luvun tyyliin edustava matala rivitalorakennus.
<i>Arvostuskriteerit:</i>	Asuinrakennus kuuluu rakennuskaavalla toteutuneeseen asuinalueeseen, jonka asuinrakennukset Laessaarentien ja Tammikujan varrella muodostavat ajallisesti ja tyyllisesti yhtenäisen kokonaisuuden.

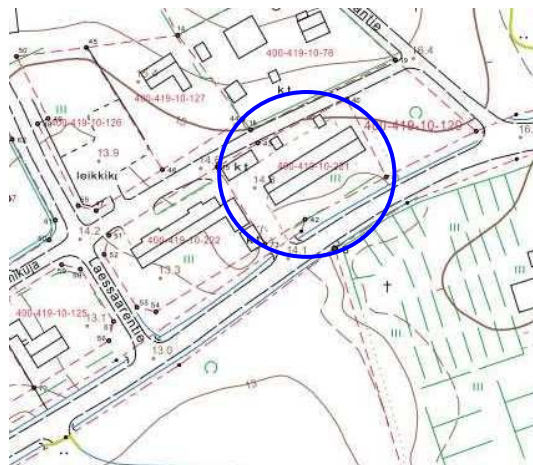


Sisäänkäynnit rivitalon asuntoihin Tammikujan puolelta.

3.24. Tammilehto 400-419-10-221, Tammikuja 2a

Kuvaus: Tammikujan päätteessä oleva rivitalotontti (As Oy Laitilan Tammilehto), jossa suorakaiteen muotoisen rivitalon lisäksi autokatos Tammikujan suuntaisesti. Salontien toisella puolella alkaa Laessaaren hautausmaa.

Historia: Tontti on lohkaistu Laessaaren tilasta.



<i>Käyttö: (alkup.)</i> nyk.	Rivitalo
<i>Rak.aika:</i>	1989
<i>Suunnitt., rakentaja:</i>	-
<i>Kerrosluvu:</i>	1
<i>Perusta:</i>	betoni
<i>Runko:</i>	Tiili (?)
<i>Kattomuoto:</i>	Loivahko satulakatto, avoräystäät
<i>Kate:</i>	Tiili
<i>Ulkovuoraus:</i>	Tiiliverhous valkoista kalkkihiekkatiiltä harmain saumoin. Päätymiot puuverhoilu.
<i>Ulkovärit:</i>	Valkoinen kalkkihiekkatiili harmain saumoin, katto punainen, ikkunat tumman ruskeat.
<i>Eriyispiirteet:</i>	1970-luvun rakennustyylistä irtautunut; ei valesokkelirakennetta, ei umpiräystäitä. Suorakaiteen muotoinen rakennusmassa, jossa pienet sisäänkäyntikatokset tammikujan puolella.
<i>Säilymisedellytykset, asemakaava:</i>	Asuinkäytössä. Asemakaavassa AR, I, e=0,25. Samalla tontilla viereisen rivitalon kanssa. (V. 1975 vahvistuneen rakennuskaavan määräys: "...rakennuspaikat on rakennettava kortteleittain tai rakennusryhmittäin mahdollisimman yhtenäisellä tavalla rakennustyyppiin, rakennusmateriaaliin ja ulkoseinien pintakäsittelyyn nähden").
<i>Kohteen ensisijainen arvo</i>	Alueen 1970-luvun rakennuskantaan soveltuva, mutta selvästi jo myöhempää aikakautta edustava rivitalorakennus.
<i>Arvostuskriteerit:</i>	Asuinrakennus kuuluu rakennuskaavalla toteutuneeseen asuinalueeseen, jonka asuinrakennukset Laessaarentien ja Tammikujan varrella muodostavat ajallisesti ja tyylillisesti yhtenäisen kokonaisuuden.



Rivitalon länsipäätä.



Autokatos reunustaa Tammikujaa.

4. Lähteet

1. Laitila 1900-luvulla; Alifrosti, Vehmas, 2002.
2. Laitilan kaupungin rakennusvalvonnan arkisto
3. Kansallisarkiston digitaaliarkisto
4. Maanmittauslaitoksen vanhat painetut kartat (www.vanhatpainetutkartat.maanmittauslaitos.fi)